

İŞSİZLİK VE İSTİHDAMIN GÖRÜNÜMÜ



KAYITLI İŞSİZ SAYISI ARTIYOR!

- KAYITLI İŞSİZ SAYISI İŞKUR'A GÖRE 200 BİN KİŞİ ARTTI
- TÜİK'E GÖRE İŞSİZ SAYISINDAKİ ARTIŞ SADECE 11 BİN!
- GENİŞ TANIMLI İŞSİZ SAYISI 7,9 MİLYON!
- TÜİK'İN AYLIK İŞGÜCÜ VERİLERİNDE İNANILMAZ DALGALANMALAR VAR!
- TÜİK VE İŞKUR'UN İŞSİZLİK VERİLERİ ARASINDA UÇURUM VAR!

11 EKİM 2021





İŞSİZLİK VE İSTİHDAMIN GÖRÜNÜMÜ RAPORU

Ekim 2021

Bu araştırma **Türkiye Devrimci İşçi Sendikaları Konfederasyonu Araştırma Merkezi (DİSK-AR)** tarafından hazırlanmış ve **11 Ekim 2021** tarihinde kamuoyuna sunulmuştur. Bu araştırmaya ilişkin metodolojik bilgi ekte yer almaktadır.

Araştırma DİSK-AR kaynak gösterilerek kullanılabilir.

TÜRKİYE DEVRİMCİ İŞÇİ SENDİKALARI KONFEDERASYONU



Adres: Dikilitaş Mahallesi Eren Sokak No: 4 Beşiktaş, İstanbul

Tel: (0212) 291 00 05 – 291 00 06 – 258 19 66 – 258 19 67

Faks: (0212) 240 42 09 ve (0212) 296 91 24

GSM: (0533) 276 47 23

DİSK Web: www.disk.org.tr

DİSK-AR Web: arastirma.disk.org.tr

DİSK-AR e-posta: diskar@disk.org.tr

DİSK-AR sosyal medya (Twitter, Instagram): @disk_arastirma

DİSK sosyal medya (Facebook, Twitter, Instagram): @diskinsesi

ÖZET

Kayıtlı İşsiz Sayısı Artıyor!

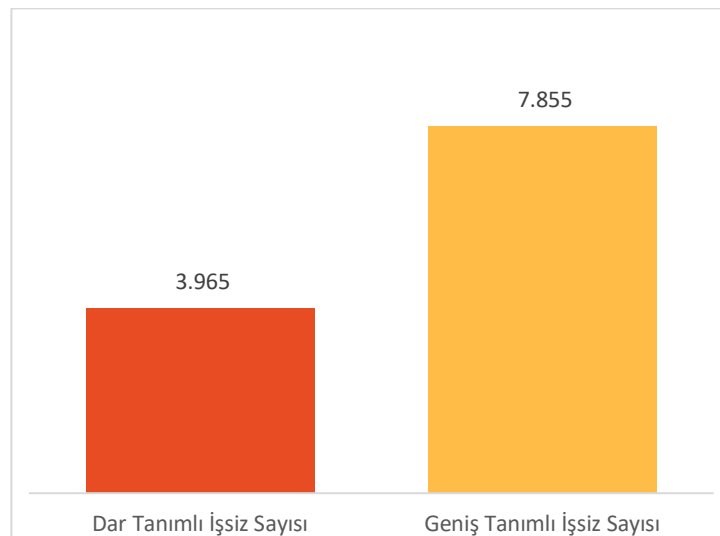
- Kayıtlı İşsiz Sayısı İŞKUR'a Göre 200 Bin Kişi Arttı
- TÜİK'e Göre İşsiz Sayısındaki Artış Sadece 11 Bin!
 - Geniş Tanımlı İşsiz Sayısı 7,9 Milyon!
- TÜİK'in Aylık İşgücü Verilerinde İnanılmaz Dalgalanmalar Var!
- TÜİK ve İŞKUR'un İşsizlik Verileri Arasında Uçurum Var!

TÜİK Ağustos 2021 Hanehalkı İşgücü Araştırması sonuçları yayımlandı. **Mevsim etkisinden arındırılmış dar tanımlı işsizlik oranı yüzde 12,1**, mevsim etkisinden arındırılmış geniş tanımlı işsizlik oranı (**âtil işgücü**) ise **yüzde 22** seviyesinde gerçekleşti.

TÜİK'e göre Türkiye genelinde 15 ve daha yukarı yaştaki kişilerde **işsiz sayısı (mevsim etkisinden arındırılmış) 2021 Ağustos** ayında bir önceki aya göre **11 bin kişi** artarak **3 milyon 965 bin kişi** oldu. DİSK-AR tarafından TÜİK verilerinden yola çıkarak yapılan hesaplama göre **mevsim etkisinden arındırılmış geniş tanımlı işsiz sayısı** ise **Ağustos 2021'de 7 milyon 855 bin kişi** olarak gerçekleşti (Grafik 1).

Dar tanımlı işsiz sayısı Temmuz 2021'de bir önceki aya göre **506 bin kişi** artarak **3 milyon 902 bin kişi** olmuştu (Tablo 1).

Grafik 1: Dar ve Geniş Tanımlı İşsiz Sayıları (Ağustos 2021) (Bin)



Kaynak: Türkiye İstatistik Kurumu (TÜİK), Hanehalkı İşgücü Araştırması, Ağustos 2021. DİSK-AR tarafından hazırlanmıştır.

TÜİK İSTİHDAM VERİLERİNDE BÜYÜK DALGALANMALAR VAR!

TÜİK'in istihdam verilerinde Temmuz 2021 ve Ağustos 2021 aylarında büyük dalgalanmalar yaşandı. Ağustos 2021'de istihdam edilenlerin sayısı bir önceki aya göre toplam olarak 14 bin kişi azaldı. İstihdam tarım sektöründe 26 bin kişi, sanayi sektöründe 217 bin kişi, inşaat sektöründe 83 bin kişi artarken, hizmet sektöründe ise 341 bin kişilik düşüş yaşandı (Tablo 1).

Temmuz 2021'de istihdam edilenlerin sayısı bir önceki aya göre toplam olarak 125 bin artmıştı. Temmuz ayında istihdam edilenlerin sayısı bir önceki aya göre tarım sektöründe 17 bin kişi, hizmet sektöründe 454 bin kişi, artarken sanayi sektöründe 287 bin kişi, inşaat sektöründe 60 bin kişi azalmıştı (Tablo).

Temmuz 2021'de 506 bin artan işsiz sayısının Ağustos 2021'de sadece 11 bin artması; Temmuz 2021'de 287 bin azalan sanayi istihdamının Ağustos 2021'de 217 bin artması; Temmuz 2021'de 454 bin artan hizmet sektörü istihdamının Ağustos 2021'de 341 bin azalması izahı zor bir dalgalanmadır.

Tablo 1: İşsiz ve İstihdam Edilenlerin Sayısında Bir Önceki Aya Göre Farklar (Temmuz ve Ağustos 2021) (Bin)

		Temmuz 2021	Ağustos 2021
İşsiz	<i>Toplam</i>	506	11
	<i>Sanayi</i>	-287	217
İstihdam	<i>Toplam</i>	125	-14
	<i>Tarım</i>	17	26
	<i>Sanayi</i>	-287	217
	<i>İnşaat</i>	-60	83
	<i>Hizmet</i>	454	-341

Kaynak: Türkiye İstatistik Kurumu (TÜİK), Hanehalkı İşgücü Araştırması, Ağustos 2021. DİSK-AR tarafından hazırlanmıştır.

Bir ayda işgücü piyasalarında bu kadar zıt gelişmeler yaşanması olağan değil. TÜİK'in aylık hanehalkı işgücü verilerinden işgücü piyasasındaki gelişmelerin izlenmesi zorlaşmaktadır.

TÜİK VE İŞKUR VERİLERİ ARASINDA UÇURUM!

TÜİK ve İŞKUR'un işsiz sayıları arasında uçurum var. İşsiz sayılmak için TÜİK tarafından kullanılan en önemli kriter aktif iş arama kanallarından birini kullanmaktır. **İŞKUR en yaygın kullanılan iş arama kanalıdır. Ancak İŞKUR kanalını kullanan 200 bin işsizin 189 bini TÜİK verilerine yansımamıştır.**

İŞKUR'a göre Ağustos 2021'de kayıtlı işsiz sayısı 199 bin 385 bin kişi artarken TÜİK'e göre sadece 11 bin artmıştır. **İŞKUR ve TÜİK verileri arasındaki bir aylık fark 188 bin 385 kişidir** (Tablo 2, Grafik 2).

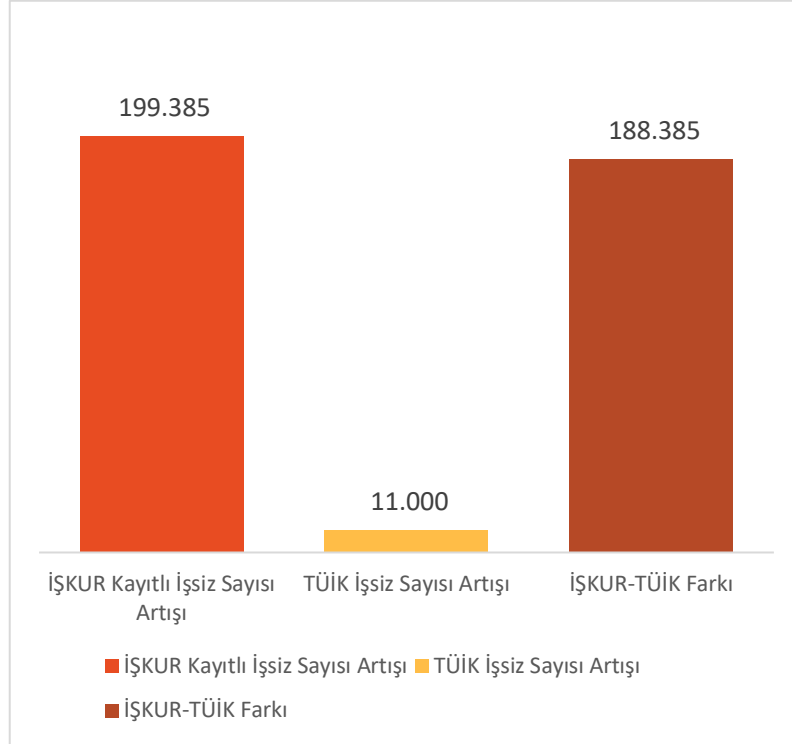
Tablo 2: Cinsiyete Göre TÜİK-MEA Dar Tanımlı İşsiz Sayısı ile İŞKUR-Kayıtlı İşsiz Sayısı (Ağustos 2021) (Bin)

	Toplam	Kadın	Erkek
<i>İŞKUR Kayıtlı İşsiz Sayısı Artışı</i>	199.385	101.989	97.396
<i>TÜİK İşsiz Sayısı Artışı</i>	11.000	28.000	- 18.000
<i>İŞKUR-TÜİK Farkı</i>	188.385	73.989	115.396

Kaynak: Türkiye İstatistik Kurumu (TÜİK), Hanehalkı İşgücü Araştırması, Ağustos 2021. İŞKUR Aylık İstatistik Tabloları, Ağustos 2021 DİSK-AR tarafından hazırlanmıştır. (MEA: Mevsim Etkisinden Arındırılmış)

İŞKUR verileri kayıtlara TÜİK verileri ise ankete dayalıdır. Ancak iki veri arasında bu kadar büyük fark olması ciddi bir güvenilirlik sorunu yaratmaktadır.

Grafik 2: TÜİK-MEA Dar Tanımlı İşsiz Sayısı ile İŞKUR-Kayıtlı İşsiz Sayısı Artışı ve Farkı (Ağustos 2021) (Bin)



Kaynak: Türkiye İstatistik Kurumu (TÜİK), Hanehalkı İşgücü Araştırması, Ağustos 2021. İŞKUR Aylık İstatistik Tabloları, Ağustos 2021 DİSK-AR tarafından hazırlanmıştır.

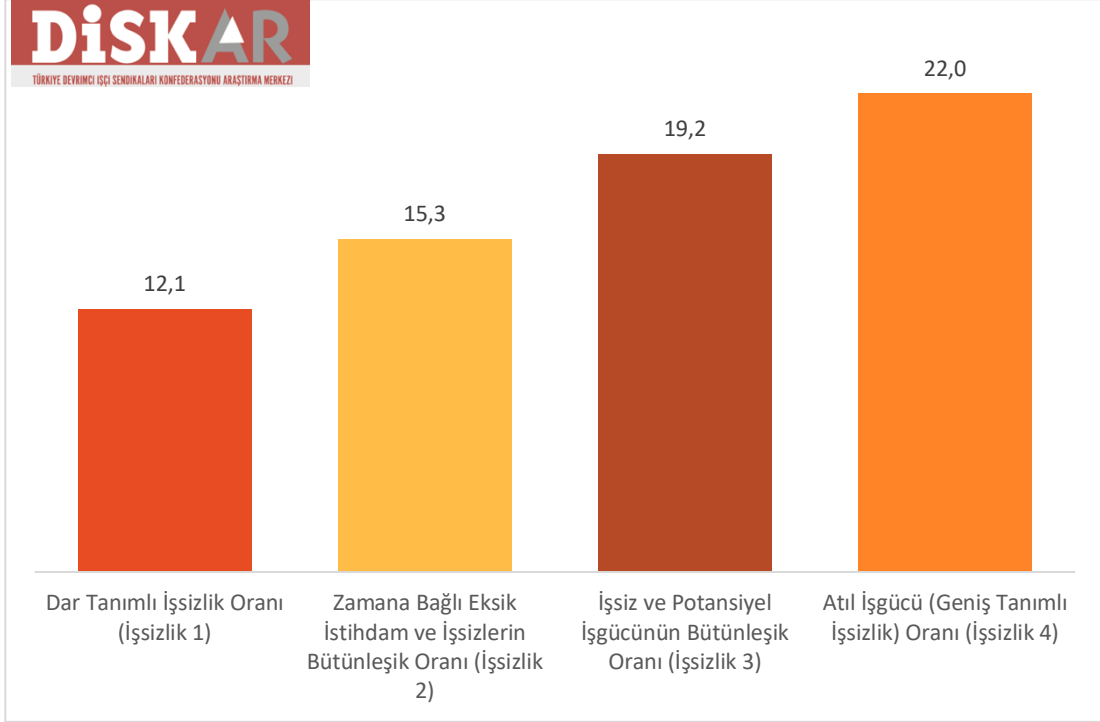
Önemli not: TÜİK'in aylık işgücü verilerinde yaşanan aşırı dalgalanmalar ve oynaklıklar ile aylık verilerin sınırlılığı nedeniyle işsizlik ve istihdama ilişkin ayrıntılı değerlendirmelerimizi bundan böyle çeyreklik verilere göre yapacağız. Aşağıda TÜİK'in aylık işgücü verilerinden hareketle yaptığımız kısa değerlendirmeler yer almaktadır. Bu değerlendirmeler TÜİK'in aylık işgücü verilerindeki aşırı dalgalanma ve oynaklıklar göz önüne alınarak okunmalıdır.

GENİŞ TANIMLI İŞSİZLİK YÜZDE 22

Ağustos 2021 döneminde MEA dar tanımlı işsizlik (işsizlik 1) yüzde 12,1, zamana bağlı eksik istihdam ile işsizlerin bütünlük oranı (işsizlik 2) yüzde 15,3; işsiz ve potansiyel işgücünün bütünlük oranı (işsizlik 3) yüzde 19,2 ve âtil işgücü oranı (işsizlik 4, geniş tanımlı işsizlik) ise yüzde 22,0 olarak açıklandı (Grafik 3).

Ağustos 2019'da 258 bin olan zamana bağlı eksik istihdam (MEA) sayısı, Ağustos 2020'de 1 milyon 221 bin kişiye yükseldi. Zamana bağlı eksik istihdam Ağustos 2021'de 1 milyon 33 bin olarak hesaplandı.

Grafik 3: İşsizlik Oranları (Mevsim Etkisinden Arındırılmış) (Ağustos 2021) (Yüzde)

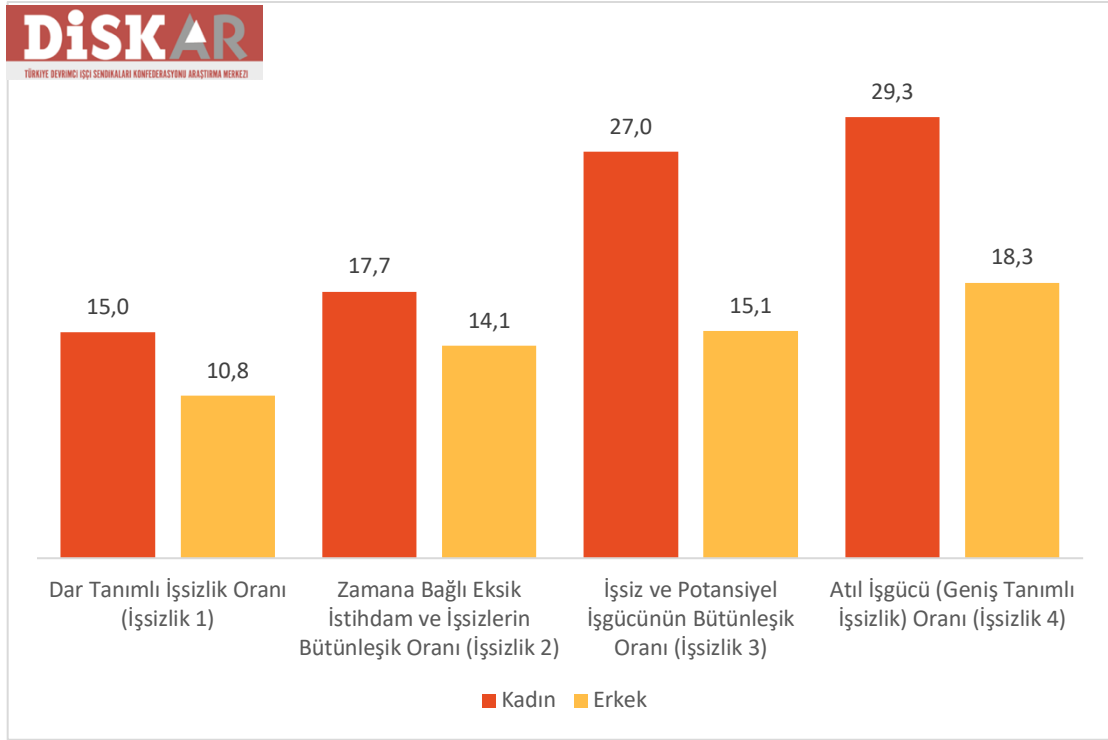


Kaynak: Türkiye İstatistik Kurumu (TÜİK), Hanehalkı İşgücü Araştırması, Ağustos 2021. DİSK-AR tarafından hazırlanmıştır.

TÜİK'in âtil işgücü oranından hareketle yaptığımız hesaplama göre **mevsim etkisinden arındırılmış geniş tanımlı işsiz sayısı** Ağustos 2021'de **7 milyon 854 bin** olarak gerçekleşti. Ağustos 2019'da 6 milyon 558 bin mevsim etkisinden arındırılmış geniş tanımlı işsiz sayısı Ağustos 2020'de 8 milyon 616 bin olarak gerçekleşti.

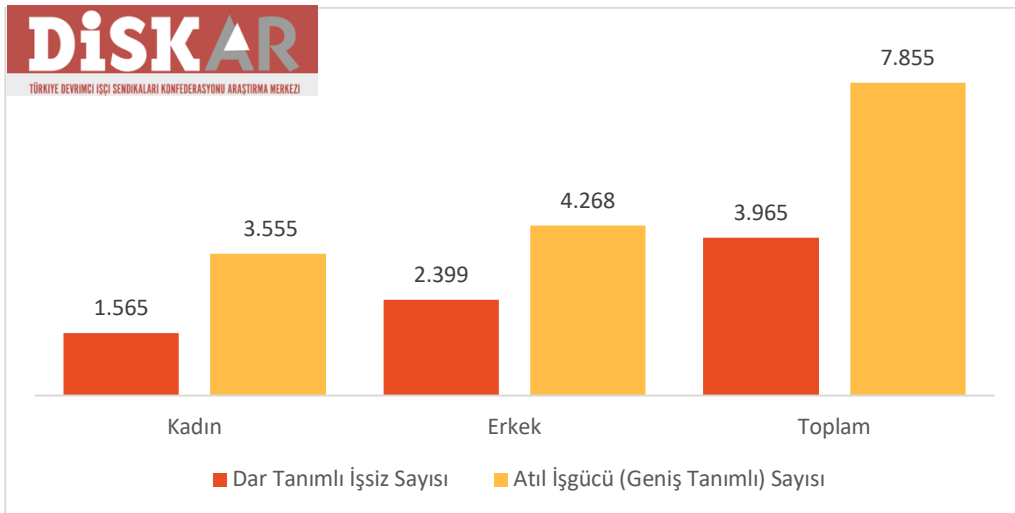
GENİŞ TANIMLI KADIN İŞSİZLİĞİ YÜZDE 29,3

Ağustos 2021 HİA verilerine göre mevsim etkisinden arındırılmış dar tanımlı işsiz sayısı toplamda 3 milyon 965 bin kişi iken, DİSK-AR tarafından yapılan hesaplama göre geniş tanımlı işsiz sayısı 7 milyon 854 bin olarak gerçekleşti. **Cinsiyete göre işsizlik oranlarında kadın işsizliğinin tüm işsizlik türlerinde en yüksek kategori olarak görülmeye devam ediyor. Mevsim etkisinden arındırılmış dar tanımlı işsizlik oranı erkeklerde yüzde 10,8 iken kadınlarda yüzde 15'tir.**

Grafik 4: Cinsiyete Göre Mevsim Etkisinden Arındırılmış İşsizlik Oranları (Ağustos 2021) (Yüzde)

Kaynak: Türkiye İstatistik Kurumu (TÜİK), Hanehalkı İşgücü Araştırması, Ağustos 2021. DİSK-AR tarafından hazırlanmıştır.

Zamana bağlı eksik istihdam ve işsizlerin bütünleşik oranı erkeklerde yüzde 14,1 iken kadınlarda yüzde 17,7'dir. İşsiz ve potansiyel işgücünün bütünleşik oranı erkeklerde yüzde 15,1 iken kadınlarda yüzde 27 seviyesindedir. **Geniş tanımlı işsizlik (âtil işgücü) ise erkeklerde yüzde 18,3 ve kadınlarda yüzde 29,3 düzeyindedir. Geniş tanımlı kadın işsizliği ile geniş tanımlı erkek işsizliği arasındaki fark 11 puandır (Grafik 4).**

Grafik 5: Cinsiyete Göre İşsiz Sayıları (Dar ve Geniş Tanımlı) (Ağustos 2021) (Bin)

Kaynak: Türkiye İstatistik Kurumu (TÜİK), Hanehalkı İşgücü Araştırması, Ağustos 2021. DİSK-AR tarafından hazırlanmıştır.

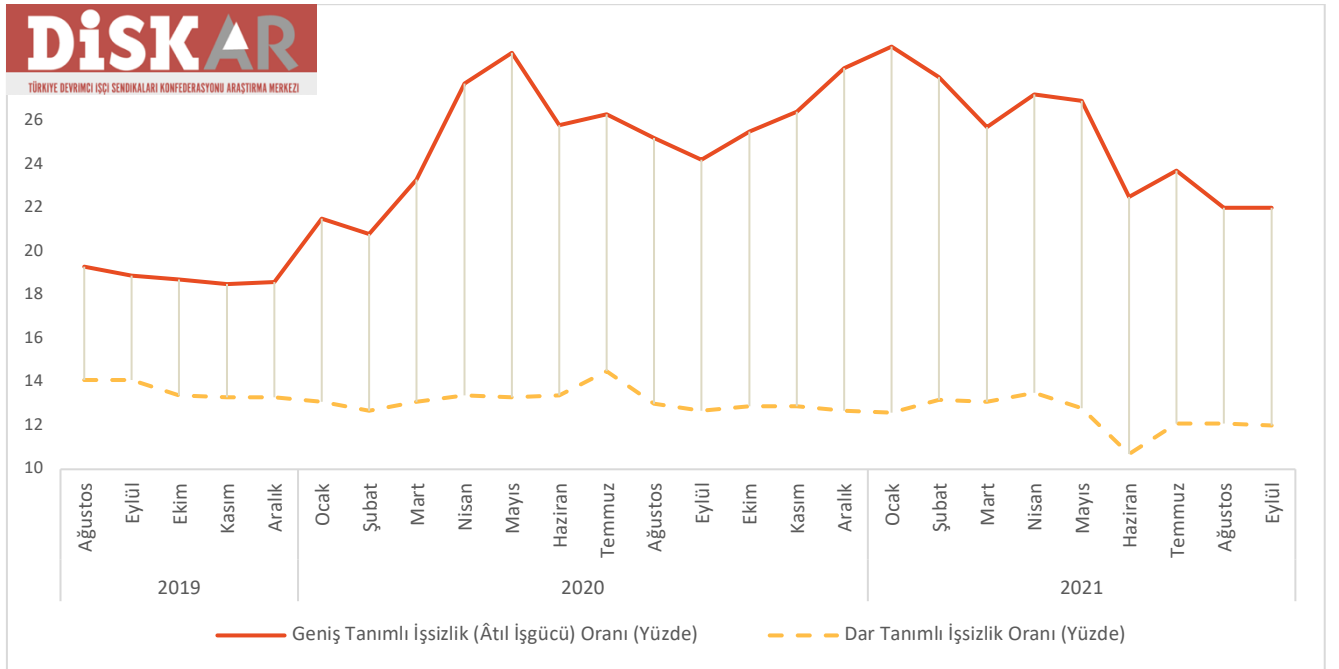
Ağustos 2021 itibarıyla kadınlarda mevsim etkisinden arındırılmış dar tanımlı işsiz sayısı 1 milyon 565 bin ve geniş tanımlı işsiz sayısı 3 milyon 555 bindir. Erkeklerde ise dar tanımlı işsiz sayısı 2 milyon 399 bin ve geniş tanımlı işsiz sayısı ise 4 milyon 268 bindir (Grafik 5).

GENİŞ TANIMLI VE DAR TANIMLI İŞSİZLİK ARASINDAKİ FARK 10 PUAN

Türkiye’de 2018 Eylül’de başlayan ekonomik kriz ve 2020 Mart ayından bu yana yaşanan salgınının da etkisiyle işgücü piyasası dışına çıkış eğilimi artıyor. Zamana bağlı eksik istihdamda artış ve iş bulma ümidinin kaybedilmesine paralel olarak dar ve geniş tanımlı işsizlik oranları arasındaki fark giderek açılıyor. Örneğin, Haziran 2019’da dar tanımlı işsizlik yüzde 13,7 iken geniş tanımlı işsizlik yüzde 18,6 olarak gerçekleşmişti. Bu dönemde geniş tanımlı işsizlik dar tanımlı işsizlikten 4,9 puan yüksekti.

Ağustos 2021’de ise dar tanımlı işsizlik yüzde 12 iken geniş tanımlı işsizlik yüzde 22 olarak gerçekleşti (Grafik 6). Dar ve geniş işsizlik arasındaki fark bu dönemde 10 puan oldu. **Dar ve geniş işsizlik arasındaki makasın bu denli açılmasının en önemli nedeni salgın dönemindeki işten çıkarma yasağının dar tanımlı işsizliği sınırlı düzeyde tutmuş olması ve işbaşında olunan sürenin azalmasıdır. Böylece dar tanımlı işsizlik sınırlı kalırken geniş tanımlı işsizlik fırlamıştır.**

Grafik 6: Türkiye’de Dar ve Geniş Tanımlı İşsizlik Oranları (Ağustos 2019-Ağustos 2021) (Yüzde)



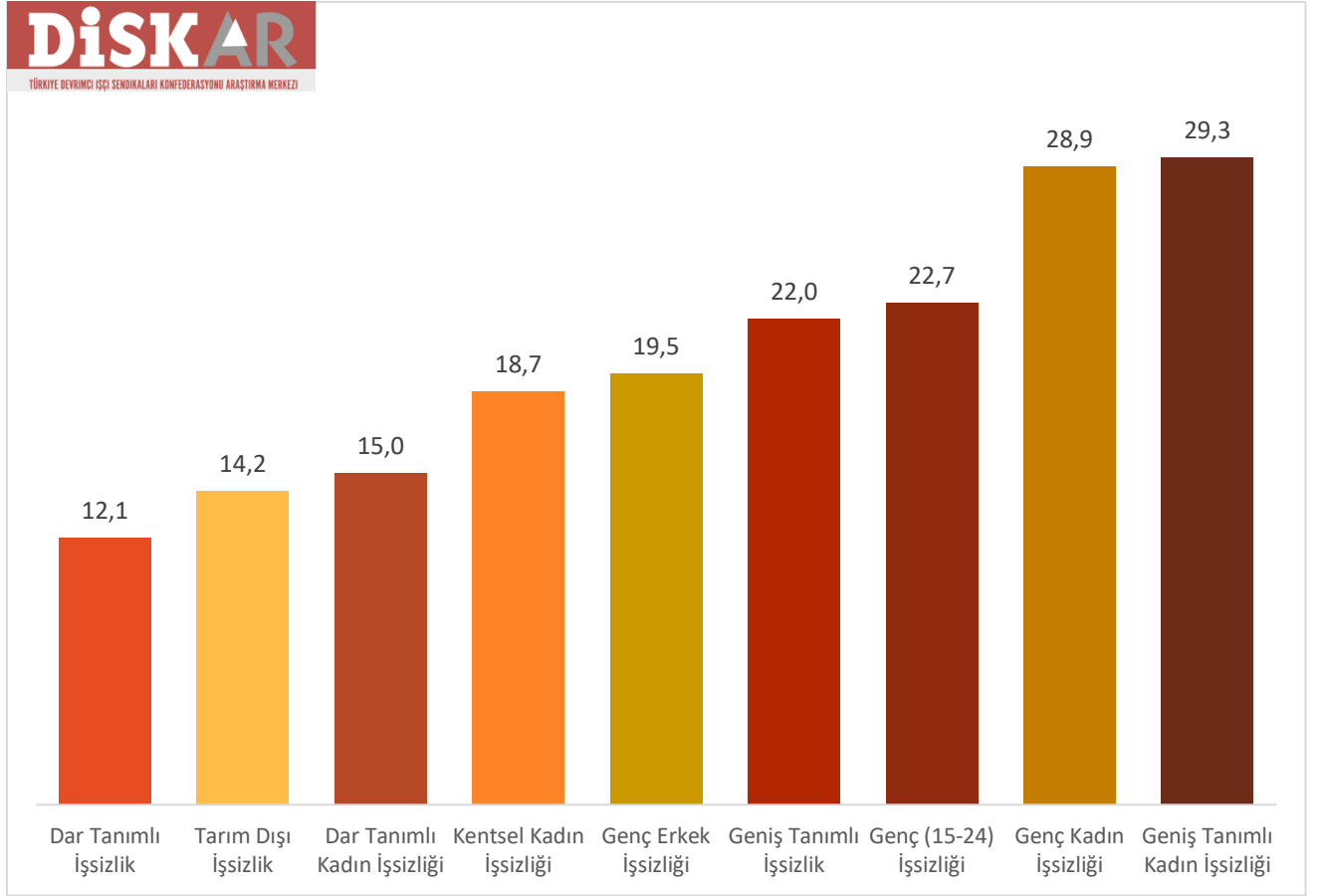
Kaynak: Türkiye İstatistik Kurumu (TÜİK), Hanehalkı İşgücü Araştırması, Ağustos 2021. DİSK-AR tarafından hazırlanmıştır.

NEREDEYSE HER 3 GENÇ KADINDAN BİRİ İŞSİZ

Ağustos 2021 HİA verilerine göre işsizlik türlerinin en yüksek olduğu kategori yüzde 29,3 ile geniş tanımlı kadın işsizliği oldu. Yüzde 28,9 olan genç kadın işsizliği (15-24) ise ikinci sırada yer aldı (Grafik 6). Bilindiği gibi salgın döneminde diğer işsizlik kategorilerine göre kadın işsizlik türleri genele göre çok daha yüksek gerçekleşti ve bu eğilim devam ediyor.

Ağustos 2021’de 15-24 yaş arası gençlerde işsizlik oranı yüzde 22,7 olarak gerçekleşti. Kadınlarda dar tanımlı işsizlik oranı yüzde 15,0 iken kentsel (tarım dışı) kadın işsizliği oranı 3,7 puan yüksek olarak yüzde 18,7 oldu (Grafik 7).

Tarım dışı işsizlik genelde de dar tanımlı işsizlikten daha yüksek görülüyor. Ağustos 2021’de dar tanımlı işsizlik yüzde 12 ,1 iken tarım dışı işsizlik yüzde 14,2 olarak gerçekleşti (Grafik 7).

Grafik 7: İşsizlik Türleri (Mevsim Etkisinden Arındırılmış) (Ağustos 2021) (Yüzde)

Kaynak: Türkiye İstatistik Kurumu (TÜİK), Hanehalkı İşgücü Araştırması, Ağustos 2021. DİSK-AR tarafından hazırlanmıştır.

AYRINTILI İŞSİZLİK VERİLERİ

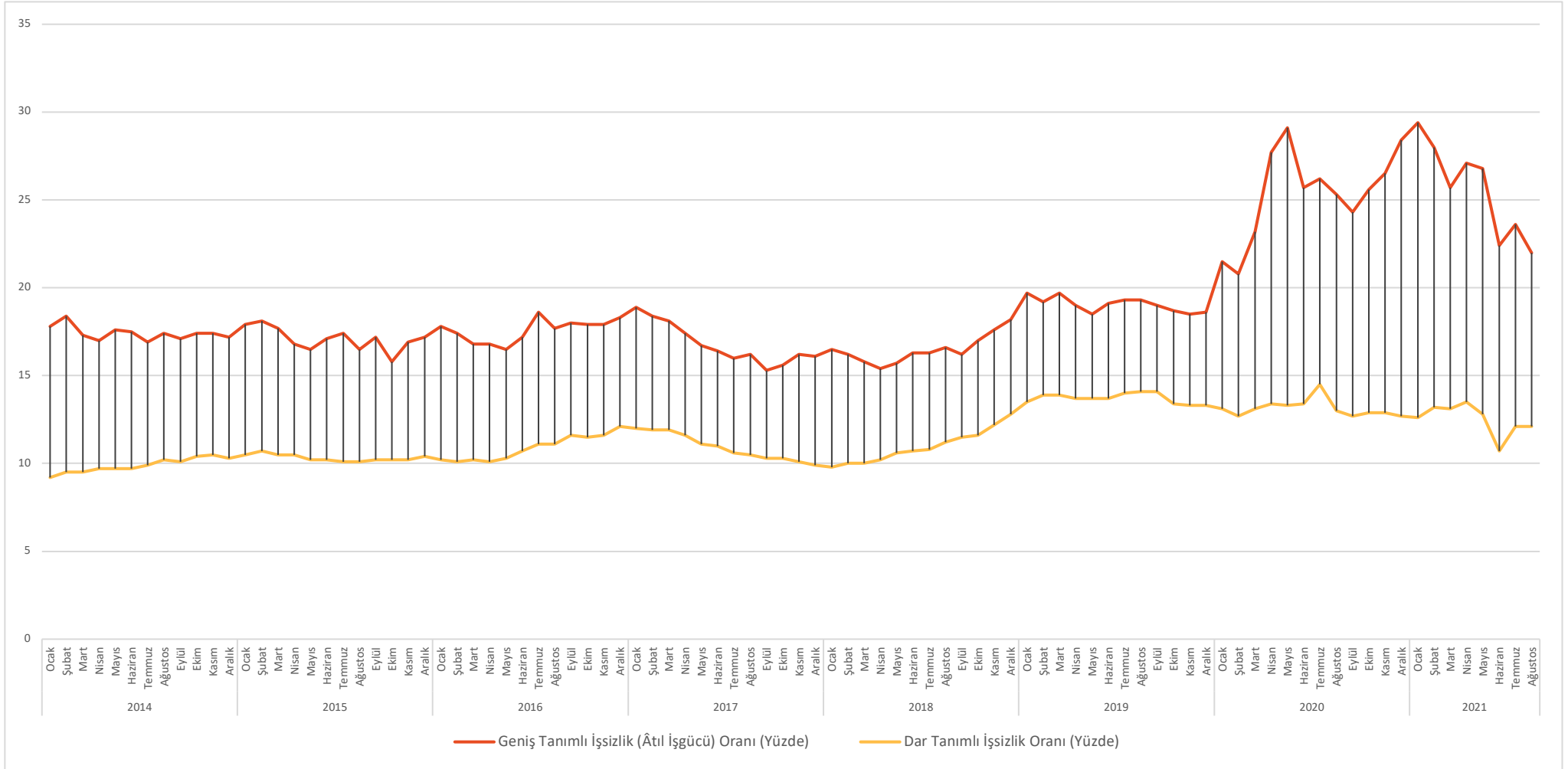
**Ek-Tablo 1: İşsizlik Türleri ve Oranları (Mevsim Etkisinden Arındırılmış)
(2014 Ocak-2021 Ağustos) (Bin) (Yüzde)**

		Dar Tanımlı İşsizlik Oranı (Yüzde)	Dar Tanımlı İşsiz Sayısı (Bin)	Zamana Bağlı Eksik İstihdam ve İşsizlerin Bütünleşik Oranı (Yüzde)	Zamana Bağlı Eksik İstihdam (Bin)	Potansiyel İşgücünün ve İşsizlerin Bütünleşik Oranı (Yüzde)	Potansiyel İşgücü (Bin)	Âtıl İşgücü (Geniş Tanımlı İşsizlik) Oranı (Yüzde)	Âtıl İşgücü (Geniş Tanımlı İşsiz Sayısı) (Bin)
2014	Ocak	9,2	2.581	11,7	697	15,4	2.049	17,8	5.327
	Şubat	9,5	2.676	12,0	688	16,1	2.190	18,4	5.554
	Mart	9,5	2.691	11,9	696	15,0	1.857	17,3	5.244
	Nisan	9,7	2.761	11,9	633	14,9	1.749	17	5.143
	Mayıs	9,7	2.758	12,0	653	15,4	1.914	17,6	5.324
	Haziran	9,7	2.791	11,6	560	15,7	2.069	17,5	5.421
	Temmuz	9,9	2.812	11,4	442	15,4	1.872	16,9	5.125
	Ağustos	10,2	2.904	11,9	470	15,8	1.871	17,4	5.245
	Eylül	10,1	2.923	12,0	561	15,3	1.794	17,1	5.279
	Ekim	10,4	3.021	12,1	478	15,9	1.875	17,4	5.374
	Kasım	10,5	3.031	12,4	545	15,6	1.739	17,4	5.315
	Aralık	10,3	3.009	12,1	514	15,6	1.816	17,2	5.338
2015	Ocak	10,5	3.059	12,4	568	16,1	1.967	17,9	5.594
	Şubat	10,7	3.115	12,5	527	16,4	1.990	18,1	5.632
	Mart	10,5	3.066	12,2	506	16,1	1.964	17,7	5.536
	Nisan	10,5	3.085	12,1	472	15,3	1.667	16,8	5.224
	Mayıs	10,2	2.986	11,7	448	15,0	1.667	16,5	5.101
	Haziran	10,2	3.024	11,8	483	15,5	1.873	17,1	5.380
	Temmuz	10,1	2.988	11,6	445	16,0	2.080	17,4	5.514
	Ağustos	10,1	2.998	11,5	406	15,2	1.771	16,5	5.175
	Eylül	10,2	3.039	11,8	473	15,7	1.938	17,2	5.449
	Ekim	10,2	3.046	11,1	284	14,9	1.673	15,8	5.002
	Kasım	10,2	3.061	11,4	351	15,7	1.944	16,9	5.356
	Aralık	10,4	3.101	12,0	493	15,6	1.861	17,2	5.455
2016	Ocak	10,2	3.078	12,0	542	16,2	2.158	17,8	5.778
	Şubat	10,1	3.030	11,6	437	16,0	2.086	17,4	5.553
	Mart	10,2	3.061	11,6	412	15,5	1.869	16,8	5.343
	Nisan	10,1	3.071	11,9	538	15,1	1.776	16,8	5.385
	Mayıs	10,3	3.135	11,7	417	15,2	1.744	16,5	5.296
	Haziran	10,7	3.239	11,8	342	16,1	1.963	17,2	5.543
	Temmuz	11,1	3.370	12,2	333	17,5	2.354	18,6	6.058
	Ağustos	11,1	3.411	12,5	417	16,4	1.927	17,7	5.754
	Eylül	11,6	3.537	12,9	403	16,7	1.876	18	5.816
	Ekim	11,5	3.560	13,1	485	16,4	1.800	17,9	5.845
	Kasım	11,6	3.603	13,3	516	16,3	1.727	17,9	5.846
	Aralık	12,1	3.741	13,5	444	16,9	1.802	18,3	5.987
2017	Ocak	12	3.723	13,5	468	17,5	2.072	18,9	6.262
	Şubat	11,9	3.703	13,3	451	17,1	1.976	18,4	6.131
	Mart	11,9	3.692	13,3	431	16,8	1.823	18,1	5.946
	Nisan	11,6	3.616	12,9	421	16,2	1.734	17,4	5.771
	Mayıs	11,1	3.490	12,4	424	15,4	1.621	16,7	5.536
	Haziran	11	3.432	11,9	286	15,6	1.708	16,4	5.425
	Temmuz	10,6	3.367	11,5	272	15,1	1.662	16	5.301
	Ağustos	10,5	3.340	11,5	309	15,3	1.788	16,2	5.437
	Eylül	10,3	3.253	11,2	289	14,4	1.521	15,3	5.063
	Ekim	10,3	3.267	11,5	397	14,5	1.582	15,6	5.246
	Kasım	10,1	3.224	11,2	348	15,2	1.914	16,2	5.486
	Aralık	9,9	3.157	11,1	378	14,9	1.867	16,1	5.402

2018	Ocak	9,8	3.140	11,5	530	15,0	1.938	16,5	5.608
	Şubat	10	3.170	11,3	426	15,0	1.886	16,2	5.481
	Mart	10	3.174	11,2	396	14,7	1.772	15,8	5.342
	Nisan	10,2	3.271	11,4	383	14,2	1.493	15,4	5.147
	Mayıs	10,6	3.412	11,7	356	14,6	1.510	15,7	5.278
	Haziran	10,7	3.440	11,6	287	15,4	1.782	16,3	5.509
	Temmuz	10,8	3.502	11,8	328	15,3	1.728	16,3	5.558
	Ağustos	11,2	3.616	12,3	360	15,6	1.690	16,6	5.666
	Eylül	11,5	3.729	12,4	300	15,3	1.466	16,2	5.495
	Ekim	11,6	3.749	12,9	421	15,8	1.613	17	5.783
	Kasım	12,2	3.951	13,4	385	16,5	1.662	17,6	5.998
	Aralık	12,8	4.137	14,0	398	17,1	1.692	18,2	6.227
2019	Ocak	13,5	4.337	14,7	378	18,6	2.001	19,7	6.716
	Şubat	13,9	4.504	15,1	397	18,1	1.673	19,2	6.574
	Mart	13,9	4.559	15,2	433	18,4	1.819	19,7	6.811
	Nisan	13,7	4.429	14,8	357	17,9	1.655	19	6.441
	Mayıs	13,6	4.457	14,5	279	17,7	1.609	18,5	6.345
	Haziran	13,7	4.455	14,6	296	18,2	1.794	19,1	6.546
	Temmuz	13,9	4.542	15,0	347	18,3	1.742	19,3	6.631
	Ağustos	14,1	4.586	14,9	254	18,5	1.746	19,3	6.586
	Eylül	14,1	4.582	15,2	360	17,9	1.507	19	6.449
	Ekim	13,4	4.350	14,4	314	17,8	1.722	18,7	6.386
	Kasım	13,3	4.345	14,4	348	17,5	1.646	18,5	6.339
	Aralık	13,3	4.345	14,5	378	17,6	1.684	18,6	6.407
2020	Ocak	13,1	4.175	15,7	821	19,1	2.353	21,5	7.349
	Şubat	12,7	4.024	15,0	718	18,7	2.322	20,8	7.065
	Mart	13,1	3.962	16,1	924	20,5	2.842	23,2	7.729
	Nisan	13,4	3.897	18,2	1.400	23,4	3.804	27,7	9.101
	Mayıs	13,2	3.919	19,0	1.714	24,1	4.251	29,1	9.884
	Haziran	13,3	4.067	17,0	1.132	22,4	3.586	25,7	8.785
	Temmuz	14,4	4.449	18,4	1.223	22,6	3.253	26,2	8.926
	Ağustos	13,1	4.040	17,1	1.239	21,7	3.396	25,3	8.674
	Eylül	12,7	3.951	16,0	1.010	21,3	3.372	24,3	8.333
	Ekim	12,9	4.030	17,2	1.324	21,7	3.480	25,6	8.833
	Kasım	13	4.061	17,0	1.255	23,0	4.067	26,5	9.383
	Aralık	12,7	3.942	17,9	1.609	23,9	4.560	28,4	10.111
2021	Ocak	12,7	4.004	20,1	2.356	22,9	4.206	29,4	10.566
	Şubat	13,2	4.192	19,6	2.053	22,3	3.750	28	9.995
	Mart	13	4.231	18,1	1.646	21,1	3.320	25,7	9.197
	Nisan	13,5	4.372	19,6	1.989	21,6	3.365	27,1	9.726
	Mayıs	12,7	4.091	18,8	1.946	21,3	3.493	26,8	9.530
	Haziran	10,6	3.396	14,6	1.276	18,8	3.227	22,4	7.899
	Temmuz	12	3.902	16,3	1.417	19,6	3.102	23,6	8.421
	Ağustos	12,1	3.965	15,3	1.034	15,4	2.856	22,0	7.855

Kaynak: Türkiye İstatistik Kurumu (TÜİK), Hanehalkı İşgücü Araştırması, Ağustos 2021. DİSK-AR tarafından hesaplanmıştır.

Ek Grafik 1: Mevsim Etkisinden Arındırılmış Dar Tanımlı ve Geniş Tanımlı (Âtıl İşgücü) İşsizlik Oranları (2014 Ocak-2021 Ağustos) (Yüzde)



Kaynak: Türkiye İstatistik Kurumu (TÜİK), Hanehalkı İşgücü Araştırması, Ağustos 2021. DİSK-AR tarafından hazırlanmıştır.

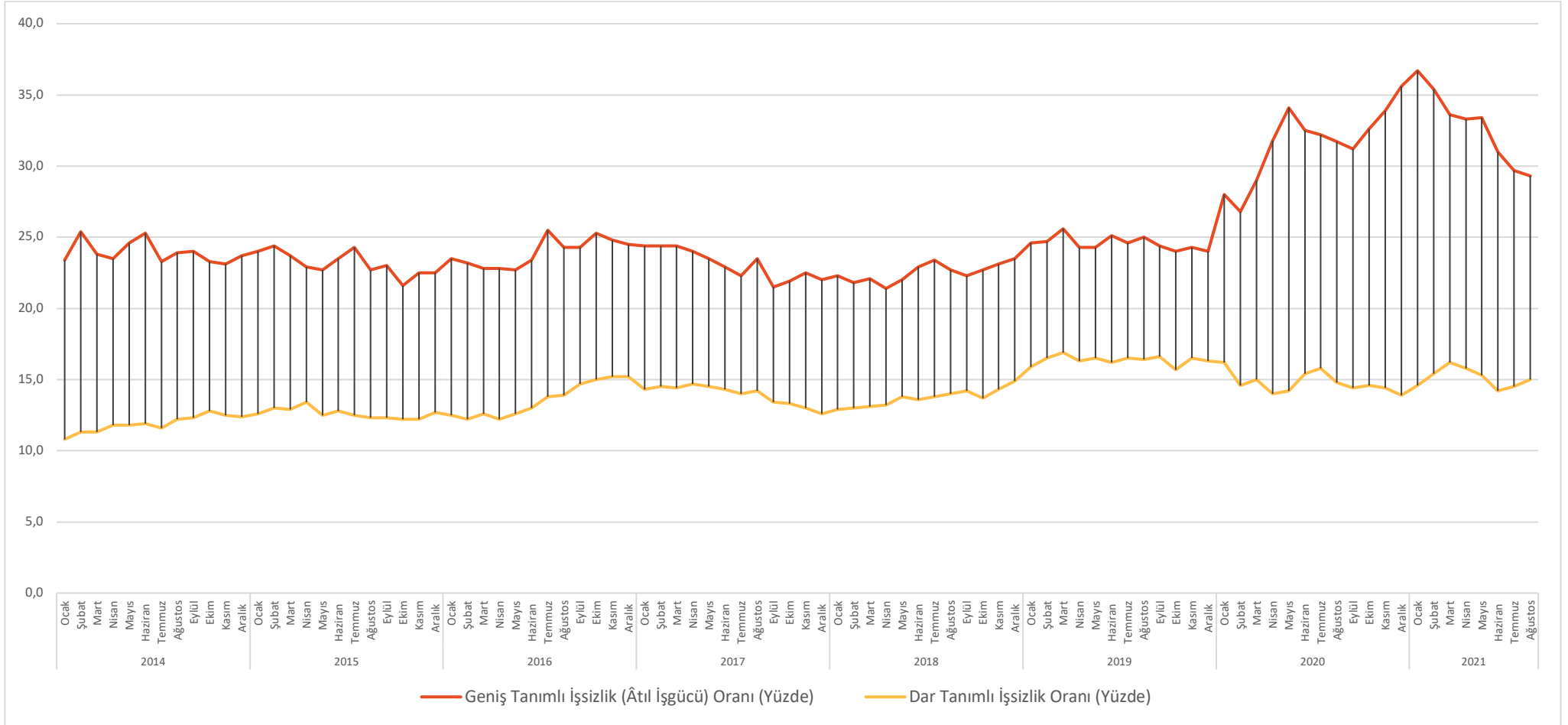
**Ek Tablo 2: Kadın İşsizlik Türleri ve Oranları (Mevsim Etkilerinden Arındırılmış)
(2014 Ocak-2021 Ağustos) (Bin) (Yüzde)**

		Dar Tanımlı (Standart) İşsizlik Oranı (Yüzde)	Dar Tanımlı (Standart) İşsiz Sayısı (Bin)	Zamana Bağlı Eksik İstihdam ve İşsizlerin Bütünleşik Oranı (Yüzde)	Zamana Bağlı Eksik İstihdam (Bin)	Potansiyel İşgücününün ve İşsizlerin Bütünleşik Oranı (Yüzde)	Potansiyel İşgücü (Bin)	Âtıl İşgücü (Geniş Tanımlı İşsizlik) Oranı (Yüzde)	Âtıl İşgücü (Geniş Tanımlı İşsiz Sayısı) (Bin)
2014	Ocak	10,8	900	12,9	173	21,5	1.132	23,4	2.205
	Şubat	11,3	949	14,0	224	23,1	1.283	25,4	2.456
	Mart	11,3	963	13,7	202	21,6	1.115	23,8	2.281
	Nisan	11,8	1.011	14,2	207	21,4	1.050	23,5	2.268
	Mayıs	11,8	1.013	14,3	219	22,3	1.169	24,6	2.401
	Haziran	11,9	1.029	13,6	145	23,8	1.346	25,3	2.520
	Temmuz	11,6	993	12,9	109	22,1	1.149	23,3	2.252
	Ağustos	12,2	1.049	14,0	155	22,4	1.130	23,9	2.334
	Eylül	12,3	1.060	14,2	168	22,3	1.118	24,0	2.346
	Ekim	12,8	1.132	14,3	128	22,0	1.034	23,3	2.294
	Kasım	12,5	1.106	14,3	159	21,5	1.014	23,1	2.279
	Aralık	12,4	1.104	14,1	153	22,2	1.125	23,7	2.383
2015	Ocak	12,6	1.120	14,3	155	22,5	1.142	24,0	2.417
	Şubat	13,0	1.166	14,8	163	22,8	1.141	24,4	2.469
	Mart	12,9	1.163	14,6	153	22,2	1.076	23,7	2.392
	Nisan	13,4	1.216	14,9	139	21,5	942	22,9	2.298
	Mayıs	12,5	1.137	14,1	150	21,3	1.025	22,7	2.312
	Haziran	12,8	1.181	14,3	135	22,1	1.095	23,5	2.411
	Temmuz	12,5	1.140	14,1	146	22,9	1.231	24,3	2.518
	Ağustos	12,3	1.133	13,8	140	21,4	1.071	22,7	2.344
	Eylül	12,3	1.140	13,4	99	22,0	1.146	23,0	2.385
	Ekim	12,2	1.139	13,2	89	20,7	993	21,6	2.221
	Kasım	12,2	1.146	13,2	95	21,6	1.129	22,5	2.371
	Aralık	12,7	1.204	14,1	134	21,2	1.024	22,5	2.362
2016	Ocak	12,5	1.180	14,2	159	22,0	1.146	23,5	2.485
	Şubat	12,2	1.143	13,7	137	21,8	1.143	23,2	2.424
	Mart	12,6	1.188	13,8	109	21,8	1.101	22,8	2.398
	Nisan	12,2	1.143	13,8	154	21,3	1.091	22,8	2.387
	Mayıs	12,6	1.199	13,9	123	21,6	1.090	22,7	2.412
	Haziran	13,0	1.238	14,2	116	22,3	1.144	23,4	2.499
	Temmuz	13,8	1.327	14,8	95	24,7	1.390	25,5	2.812
	Ağustos	13,9	1.344	15,2	121	23,2	1.162	24,3	2.628
	Eylül	14,7	1.427	16,0	131	23,1	1.070	24,3	2.629
	Ekim	15,0	1.477	17,1	206	23,4	1.078	25,3	2.760
	Kasım	15,2	1.500	16,9	170	23,3	1.046	24,8	2.716
	Aralık	15,2	1.513	16,5	132	23,3	1.056	24,5	2.701
2017	Ocak	14,3	1.422	15,7	136	23,2	1.146	24,4	2.703
	Şubat	14,5	1.441	15,8	133	23,1	1.119	24,4	2.693
	Mart	14,4	1.439	16,0	156	23,1	1.123	24,4	2.718
	Nisan	14,7	1.468	16,0	129	22,9	1.060	24,0	2.657
	Mayıs	14,5	1.450	15,8	127	22,3	998	23,5	2.575
	Haziran	14,3	1.436	15,1	78	22,2	1.015	22,9	2.529
	Temmuz	14,0	1.406	14,8	83	21,6	979	22,3	2.468
	Ağustos	14,2	1.446	15,2	103	22,6	1.108	23,5	2.658
	Eylül	13,4	1.364	14,5	110	20,5	906	21,5	2.381
	Ekim	13,3	1.370	14,7	139	20,6	938	21,9	2.448
	Kasım	13,0	1.338	13,9	97	21,6	1.139	22,5	2.574
	Aralık	12,6	1.311	14,0	143	20,7	1.058	22,0	2.513
2018	Ocak	12,9	1.336	14,3	141	21,0	1.055	22,3	2.533
	Şubat	13,0	1.351	14,1	110	20,9	1.029	21,9	2.490
	Mart	13,1	1.353	14,0	98	21,2	1.071	22,1	2.522
	Nisan	13,2	1.375	14,3	117	20,3	933	21,4	2.426
	Mayıs	13,8	1.442	15,0	130	20,9	946	22,0	2.518

	Haziran	13,6	1.422	14,5	91	22,1	1.135	22,9	2.648
	Temmuz	13,8	1.446	14,8	106	22,4	1.163	23,4	2.715
	Ağustos	14,0	1.464	15,1	117	21,8	1.047	22,8	2.628
	Eylül	14,2	1.498	15,1	95	21,5	980	22,3	2.573
	Ekim	13,8	1.437	14,9	119	21,6	1.045	22,7	2.601
	Kasım	14,4	1.506	15,3	99	22,2	1.058	23,1	2.664
	Aralık	14,9	1.571	16,2	139	22,2	993	23,5	2.702
2019	Ocak	15,9	1.695	17,0	115	23,7	1.086	24,7	2.896
	Şubat	16,5	1.767	17,5	108	23,7	1.013	24,7	2.888
	Mart	16,8	1.819	17,8	102	24,7	1.125	25,6	3.046
	Nisan	16,3	1.746	17,1	89	23,5	1.014	24,3	2.850
	Mayıs	16,5	1.768	17,0	58	23,8	1.035	24,3	2.861
	Haziran	16,2	1.725	17,1	97	24,2	1.126	25,1	2.948
	Temmuz	16,4	1.754	17,2	85	23,8	1.038	24,5	2.878
	Ağustos	16,4	1.747	17,1	71	24,4	1.121	25,0	2.939
	Eylül	16,6	1.778	17,7	115	23,4	947	24,4	2.840
	Ekim	15,7	1.671	16,6	92	23,2	1.033	24,0	2.796
	Kasım	16,5	1.768	17,2	78	23,7	1.017	24,3	2.863
	Aralık	16,3	1.739	17,0	71	23,4	982	24,0	2.792
2020	Ocak	16,2	1.674	18,4	230	26,0	1.373	28,0	3.277
	Şubat	14,6	1.481	16,9	231	24,8	1.371	26,8	3.083
	Mart	14,9	1.410	17,7	261	26,6	1.500	29,0	3.170
	Nisan	13,9	1.274	18,2	389	28,2	1.814	31,8	3.477
	Mayıs	14,2	1.321	18,9	435	30,3	2.144	34,1	3.900
	Haziran	15,4	1.495	18,7	324	29,7	1.984	32,5	3.803
	Temmuz	15,7	1.539	19,0	321	29,4	1.898	32,2	3.758
	Ağustos	14,8	1.445	18,1	322	29,1	1.969	31,8	3.736
	Eylül	14,4	1.408	17,4	289	28,8	1.968	31,2	3.665
	Ekim	14,6	1.436	18,6	392	29,3	2.041	32,6	3.869
	Kasım	14,4	1.415	18,2	372	30,9	2.343	33,9	4.130
	Aralık	13,9	1.379	18,0	402	32,4	2.703	35,6	4.484
2021	Ocak	14,5	1.459	21,6	707	31,0	2.391	36,7	4.558
	Şubat	15,4	1.571	21,8	650	30,1	2.139	35,4	4.360
	Mart	16,2	1.659	20,8	473	29,7	1.970	33,6	4.102
	Nisan	15,7	1.633	21,4	587	28,4	1.834	33,3	4.055
	Mayıs	15,3	1.548	20,3	505	29,3	2.002	33,4	4.055
	Haziran	14,2	1.453	18	388	27,8	1.925	31	3.766
	Temmuz	14,4	1.527	17,9	373	26,6	1.767	29,6	3.682
	Ağustos	15,0	1.565	17,7	279	27,0	1.710	29,3	3.555

Kaynak: Türkiye İstatistik Kurumu (TÜİK), Hanehalkı İşgücü Araştırması, Ağustos 2021. DİSK-AR tarafından hesaplanmıştır.

Ek Grafik 2: Kadın İşsizlik Oranları, Mevsim Etkisinden Arındırılmış Dar Tanımlı ve Geniş Tanımlı (Âtıl İşgücü) (2014 Ocak-2021 Ağustos) (Yüzde)



Kaynak: Türkiye İstatistik Kurumu (TÜİK), Hanehalkı İşgücü Araştırması, Ağustos 2021. DİSK-AR tarafından hazırlanmıştır.

İŞSİZLİKLE MÜCADELE ÖNERİLERİ

- İşten çıkarmalar Covid-19 pandemisi süresince kesin olarak yasaklanmalıdır.
- İş Yasasının 25/II. Maddesi yeniden düzenlenmeli ve keyfi işten çıkarmalar sona ermelidir.
- İşsizlik sigortası ödeneğinden yararlanma koşulları ve ödenek miktarı iyileştirilmelidir.
- Covid-19 koşullarında İşsizlik Sigortası Fonu ödeneklerinden yararlanmada ön koşul aranmamalıdır.
- İşsizlik Sigortası Fonu'nun amaç dışı kullanımına son verilmelidir. Fon'dan işverenlere dönük teşvik ve destekler sona erdirilmelidir.
- "Herkesin çalışması için, herkesin daha az çalışması" ilkesi doğrultusunda haftalık çalışma süresi gelir kaybı olmaksızın 37,5 saate, fazla mesailer için uygulanan yıllık 270 saat sınırı, 90 saate düşürülmelidir.
- İstihdam artışlarında kamunun payı dikkate değerdir. Kamu istihdamının artırılması, kamuda eğreti ve güvencesiz çalışma biçimleri yerine, kadrolu ve güvenceli istihdam artışının sağlanması yaşamsal önemdedir. Kamu girişimciliği ve hizmetleri istihdam yaratacak şekilde yeniden ele alınmalı ve kamuda personel açığı derhal kapatılmalıdır.
- İş başında eğitim adı altında çırak, stajyer, kursiyerlerin ve bursiyerlerin ucuz işgücü deposu olarak kullanılması uygulamasına son verilmelidir.
- Uluslararası çalışma normları doğrultusunda herkese en az bir ay ücretli yıllık izin hakkı tanınmalıdır.
- Güvencesiz çalışma biçimlerine son verilmeli, tüm taşeron işçilere kadro verilmelidir. Kamu taşeron işçileri kamu işçisi olarak kadroya alınmalıdır.
- Uluslararası Çalışma Örgütü'nün (ILO) "insana yaraşır iş" yaklaşımı temelinde herkese güvenceli ve nitelikli işler sağlanmalıdır.
- Sendikal hak ve özgürlüklerin kullanımı güvence altına alınmalı, sendikal barajlar kaldırılmalı, herkesin sendika hakkını özgürce kullanabilmesi için gerekli yasal düzenlemeler yapılmalıdır.
- Kadın istihdamının artırılması ve işsizliğin azaltılması için işgücü piyasalarındaki cinsiyetçi uygulamalara son verilmeli, ev içi bakım hizmetleri devletin gereken nitelikli, yaygın ve ücretsiz bakım hizmetlerini sağlaması ile kadının üzerinden alınmalıdır.

EK: METODOLOJİK AÇIKLAMALAR**TÜİK'in Hanehalkı İşgücü Araştırması (HİA) Yönteminde Yaptığı Değişiklikler**

TÜİK Mart 2021'den başlayarak Hanehalkı İşgücü Araştırması (HİA) kapsamında önemli bir revizyona gitti. TÜİK'in yeni metodolojisinde en dikkat çeken unsur dar tanımlı işsizliğin yanında DİSK-AR tarafından uzun süredir hesaplanan geniş tanımlı işsizliğe benzer şekilde üç yeni işsizlik oranıyla birlikte toplam 4 farklı alternatif işsizlik oranının hesaplanması oldu. Metodoloji revizyonu ile yalnızca hesaplama yöntemlerinde değil, soru formunda ve tanımlarda da değişikliğe gidildi.¹

TÜİK, HİA'da kullandığı tanımlarda ILO'nun 19. Çalışma İstatistikçileri Konferansı'nda yeniden belirlenen çalışma türleri, *istihdam*, *işsizlik* ve *potansiyel işgücü* tanımları doğrultusunda değişiklikler yaptı. Böylece çalışma türleri *kendi tüketimi için üretim*, *istihdam*, *ücretsiz staj*, *gönüllü çalışma* ile ücretsiz toplum hizmeti, mahkumlarca yapılan ücretsiz çalışmalar ve ücretsiz askerlik gibi çalışmalarını kapsayan *diğer çalışma türleri* olmak üzere beş ayrı gruba ayrıldı.

Metodolojide istihdam ve işsizlik tanımları ve kapsamlarında da değişiklik yapıldı. Revizyon öncesi dönemde kendi tüketimi için üretim yapan çiftçiler yıllık gıda harcamalarının yarısından fazlasını karşılıyorsa istihdamda sayılıyordu. Revizyon ile birlikte kendi tüketimi için üretim yapanlar çıkarılarak istihdam kapsamı daraltıldı. İstihdam tanımı metodolojide "*referans dönemi boyunca ücret veya kar elde etmek amacıyla üretim veya hizmet sağlamak için herhangi bir faaliyette bulunanlar*" olarak belirtilmiştir.

Bilindiği gibi **istihdam işbaşında olanlar** ve **işbaşında olmayanlar** olarak iki gruba ayrılmaktadır. Revizyon öncesinde işbaşında olmayanlar grubundaki ücretli veya maaşlılardan "*istihdam ilişkisi devam eden ve üç ay içinde işlerine döneceklerini düşünenler ile işbaşında olmayıp gelirin en az yarısını elde edenler*" ve yevmiyelilerden "*gelirinin en az yarısını alanlar*" istihdamda sayılırken, kendi hesabına çalışanlar ile işverenler geçici olarak işten uzak olsalar da istihdamda kabul ediliyordu. Dolayısıyla işbaşında olmayan kişilerin istihdamda olmaları işteki durumlarına bağlıydı. **Yeni tanım ve kapsamda işbaşında olmayanların istihdamda sayılma durumları işten uzak kaldığı süreye, iş ile ilişkisinin devamı ve işe geri dönüş duruma bağlandı.**

TÜİK'in değişikliğe gittiği bir diğer tanım **işsizlik** oldu. Revizyon öncesi dönemde TÜİK, "*referans dönemi içinde istihdam halinde olmayan (kâr karşılığı, yevmiyeli, ücretli ya da ücretsiz olarak hiçbir işte çalışmamış ve böyle bir iş ile bağlantısı da olmayan) kişilerden iş bulmak için son 4 hafta içinde iş arama kanallarından en az birini kullanmış ve 2 hafta içinde işbaşı yapabilecek durumda olan veya üç ay içinde başlayabileceği bir iş bulmuş/kendi işini kurmuş ancak işe başlamak ya da işbaşı yapmak için çeşitli eksikliklerini tamamlamak amacıyla bekleyenler*" işsiz olarak tanımlamaktaydı. Yeni işsizlik tanımı ise "*referans döneminde istihdamda olmayan kişilerden iş bulmak için son 4 hafta içinde aktif bir iş arama kanalını kullanarak iş arayan veya iş bulmuş olduğu için iş aramayan ve üç ay içerisinde işe başlayacak kişileri*" kapsamaktadır. **Böylece işsizlik için iş arama kanalları değiştirilerek aktif iş arama kanallarına başvuru koşulları getirildi.**

¹ TÜİK'in HİA metodolojisindeki değişikliklerin tümüne erişmek için:
https://www.tuik.gov.tr/indir/metodolojikDokumanlar/hia_metod_tr.pdf (Erişim: 18 Mart 2021).

Kuşkusuz işsizlikle ilgili en önemli gelişme TÜİK'in metodolojisine eklediği ve “**işgücüne ilişkin tamamlayıcı göstergeler**” adını verdiği 4 farklı işsizlik hesaplama türleri olmuştur. Yeni metodolojide işsizlik türleri *standart (dar tanımlı) işsizlik, zamana bağlı eksik istihdam ile işsizlerin bütünleşik oranı, işsiz ve potansiyel işgücünün bütünleşik oranı ve âtil işgücü oranı* olmak üzere dört farklı tür olarak yer alıyor. TÜİK'in işsizlik türlerini hesaplama yöntemi aşağıdaki kutuda yer almaktadır.

Kutu: TÜİK Tarafından Açıklanan Dar Tanımlı İşsizlik, Tamamlayıcı İşgücü Göstergeleri ile DİSK-AR'ın Geniş Tanımlı İşsizliğin Hesaplanma Yöntemleri

Standart (dar tanımlı) işsizlik oranı

$$(İşsiz sayısı / İşgücü) \times 100$$

Zamana bağlı eksik istihdam ve işsizlerin bütünleşik oranı

$$[(İşsiz + Zamana bağlı eksik istihdam) / İşgücü] \times 100$$

İşsiz ve potansiyel işgücünün bütünleşik oranı

$$[(İşsiz + Potansiyel işgücü) / (İşgücü + Potansiyel işgücü)] \times 100$$

Âtil işgücü oranı

$$[(Zamana bağlı eksik istihdam + İşsiz + Potansiyel işgücü) / (İşgücü + Potansiyel işgücü)] \times 100$$

DİSK-AR'ın kullandığı geniş tanımlı işsizlik oranı

$$[(İşsiz + Zamana bağlı eksik istihdam + İş aramayıp çalışmaya hazır oranlar + Ümitsiz işsizler + Mevsimlik çalışanlar) / (İşgücü + İş aramayıp çalışmaya hazır oranlar + Ümitsiz işsizler + Mevsimlik çalışanlar)] \times 100$$

TÜİK tarafından hesaplanan işsiz ve potansiyel işgücünün bütünleşik oranı ile âtil işgücü oranında ifade edilen **potansiyel işgücü** kavramı TÜİK metodolojisinde “*çalışma çağındaki nüfusa dahil olup, referans döneminde ne istihdamda ne de işsiz olan kişilerden; iş arayan fakat kısa süre içerisinde işbaşı yapabilecek durumda olmayanlarla, iş aramadığı halde çalışma isteği olan ve kısa süre içerisinde işbaşı yapabilecek durumda olan kişiler*” olarak tanımlanmıştır. Açıklanan eski tablolardaki hangi verileri içerdiği açıklanmamış olsa da **iş aramayıp çalışmaya hazır olanlar** kategorisindeki ümitsiz işsizler ve diğer grubunu kapsadığı söylenebilir.

Bilindiği gibi **DİSK-AR'ın geniş tanımlı işsizlik hesaplaması** dar tanımlı işsiz, zamana bağlı eksik istihdam, iş aramayıp çalışmaya hazır olanlar (diğer ve ümitsiz işsizler) ile mevsimlik çalışanların sayısının toplamının, geniş işgücüne (işgücü, çalışmayıp hazır olanlar ve mevsimlik çalışanlar) bölünmesiyle elde edilmektedir (Ayrıntılı metodoloji notu için DİSK-AR İşsizlik ve İstihdamın

Görünümü raporlarına bakılabilir). TÜİK'in "âtl işgücü oranı" olarak hesapladığı işsizlik türü ile DİSK-AR geniş işsizlik hesaplaması bu bakımdan benzerlik göstermektedir.

TÜİK'in revizyon sonrası gerçekleştirdiği diğer önemli değişiklik ise TÜİK'in artık haber bülteninde manşet işsizlik oranı olarak mevsim etkisinden arındırılmış göstergeleri kullanmaya başlaması oldu. Değişikliğin gerekçesi olarak mevsimden kaynaklı etkilerin geçici olmaları sebebiyle genel eğilimin gözlemlenmesini engelliyor olması gösterildi.

Yapılan bu kapsamlı revizyonla alternatif işsizlik türlerinin hesaplamasına başlanması olumlu olsa da yayımlanan verilerin ayrıntıları sınırlı oldu. Geçmişte haber bültenleri ile birlikte istihdamda olanlardan işbaşındakiler ve bunların haftalık ortalama fiili çalışma süresi, iş aramayıp çalışmaya hazır olanların (ümitsizler ve diğer) bulunduğu işgücüne dahil olmama nedenleri, kamu sektörü istihdamına ilişkin veriler, iş arama sürelerine göre işsizler ve eğitim durumuna göre işgücü durumu gibi veriler de kamuoyuyla paylaşılmaktaydı. Revizyon sonrası dönemde yayımlanan HİA'da işgücüne ilişkin tamamlayıcı göstergeler, 15 ve üzeri yaştakilerin temel işgücü göstergeleri, ekonomik faaliyete göre istihdam edilenler ile kayıtlı olma durumuna göre istihdam edilme durumu ve bunların mevsim etkisinden arındırılmış verilerinin bulunduğu tablolar yer aldı.

TÜİK, açıkladığı HİA bültenlerinin kapsadığı dönemde de değişiklik yaptı. Bilindiği gibi HİA verileri daha önce üçer aylık hareketli ortalama ile hesaplanıyordu. Revizyon ile birlikte veriler aylık olarak hesaplanmaya başladı. Revizyonun sebebi olarak üç aylık hareketli ortalama bültenin yayımlandığı aylık dönemdeki eğilimi yansıtmaması gösterildi. Bu değişiklik sebebiyle geçmiş veriler üç aylık hareketli ortalama yerine aylık olarak revize edildi. Ayrıca, aylık veriler dışında detaylı işgücü göstergelerinin yer alacağı çeyreklik ve yıllık haber bültenlerinin yayımlanmasına da devam edileceği belirtildi. Bu nedenle, **DİSK-AR İşsizlik ve İstihdamın Görünümü raporları da bundan sonra özet ve sınırlı verileri içeren aylık raporlar ile detaylı verilerin açıklanmasıyla ayrıntılı üç aylık raporlar olarak hazırlanıp yayımlanacak.**

Bilindiği gibi Covid-19 döneminde Haziran 2020'den başlayarak DİSK-AR İşsizlik ve İstihdamın Görünümü raporlarında ILO yöntemini kullanarak Covid-19'un yarattığı iş kaybını hesaplamaya başlamıştık. Yaptığımız hesaplama istihdamda olanlardan işbaşındakilerin sayısı ve onların haftalık ortalama fiili çalışma sürelerine dayanıyor (ILO'nun eşdeğer tam zamanlı istihdam kaybı hesaplaması için Haziran 2020-Mart 2021 arası yayımlanmış DİSK-AR İşsizlik ve İstihdamın Görünümü raporlarına bakılabilir). TÜİK yeni veri açıklama yöntemi nedeniyle ham verilerde bu ayrıntılara erişemediğimiz için bu hesaplamayı aylık olarak yapamıyoruz. **TÜİK'in açıkladığı aylık veriler, tüm dünyada büyük iş ve gelir kayıpları yaratan Covid-19'un işgücü piyasasındaki etkisinin detaylı ve aylık olarak ölçülebilmesi için yeterli değildir.** Üç aylık ayrıntılı veriler açıklandığında daha yaptığımız gibi Covid-19 nedeniyle yaşanan iş kaybını hesaplamaya devam etmeyi umuyoruz.