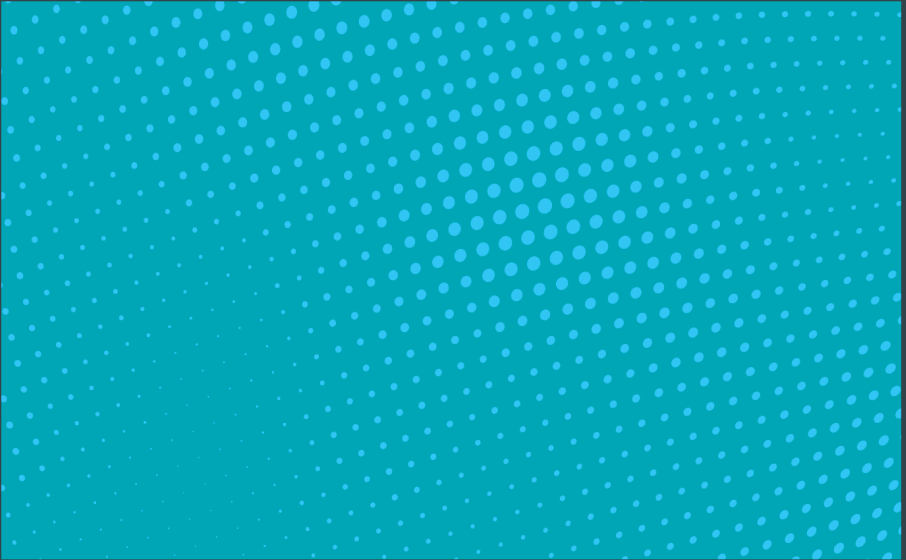




TÜRKİYE BAROLAR BİRLİĐİ

# DEPREMZEDELER İÇİN HUKUK REHBERİ





TÜRKİYE BAROLAR BİRLİĐİ

# DEPREMZEDELER

İÇİN

# HUKUK REHBERİ

## ACIMIZ BÜYÜK

6 Şubat depreminde zarar gören yurttaşlarımızın acısını yürekten paylaşıyor, kaybettiklerimizin yasını tutuyoruz.

Yaralarımızı birlikte saracak,

Yurttaşlarımızın hukukuna sahip çıkacağız.

# İÇİNDEKİLER

<b>ÖNSÖZ.....</b>	<b>5</b>
<b>A- CEZA HUKUKU YÖNÜNDEN:.....</b>	<b>9</b>
a) Ölüm meydana gelmişse: .....	9
b) Yaralanma meydana gelmişse:.....	12
c) Ölüm ve yaralanma meydana gelmemişse:.....	13
<b>B- ÖZEL HUKUK YÖNÜNDEN .....</b>	<b>15</b>
a- Mirasçılık Belgesi (Veraset İlamı) Alınması: .....	15
b- Delil Tespiti Yaptırılması: .....	17
c- Maddi ve Manevi Tazminat Davaları:.....	18
d- Zayi Belgesi Alınması: .....	23
e- Açılması Gereken Menfi Tespit ve Senet iptali Davaları: .....	24
f- İş Kanunu Kapsamında Olan İşçilerin Tazminat ve İşçilik Alacakları:..	24
g- İşverenin Yasal Hakları .....	28
h- Çocuklara Özgü Düzenlemeler ve Çocukların Korunması .....	29
<b>D- İDARE HUKUKU YÖNÜNDEN.....</b>	<b>34</b>
a- Deprem Nedeniyle İdari Yargıda Açılacak Tazminat Davaları..	34
b- İdari Yargıda Açılacak Dava Ne Zaman Nerede Açılmalıdır? .....	36
c- İdari Yargıda Açılacak Davalarda İspat.....	37
d- Açılacak Davada Tazminat Miktarı.....	37
e- Yapıyı İnşa Eden Müteahhide veya Kamu Görevlilerine Açılan Soruşturma veya Ceza Davaları İdari Yargıdaki Davaları Nasıl Etkiler? .....	38
f- Devlet Memurlarının Hakları:.....	38

<b>D- VERGİ HUKUKU YÖNÜNDEN .....</b>	<b>39</b>
a- Depremde Yok Olan Mallar için Emsal Bedel Tespiti: .....	39
b- Amortismanına Tabi Kıymetler için Amortisman Oranı Tespiti: .....	39
c- Deprem Nedeniyle Beyan ve Ödemelerin Ertelenmesi .....	39
d- Vergi ve Cezaların Silinmesi.....	40
e- Bağış ve Yardımların Gelirlerden İndirilebilmesi.....	40
<b>E- SAĞLIK HUKUKU YÖNÜNDEN .....</b>	<b>41</b>
a- Tıbbi Müdahalelere Rızanın Verilmesi .....	41
b- Sağlık Hizmetlerinin Sunulması ve Genel Sağlık Sigortası .....	41
c- Ölümün Tespiti ve Ölünün Adli Muayenesi ile Kimliklendirilmesi .	43
d- Ölüden Organ ve Doku Nakli Yapılması .....	44
<b>F- AFETZEDELERE YIKILAN VEYA AĞIR HASAR GÖREN YAPILAR SEBEBİYLE KONUT VEYA İŞYERİ İÇİN SUNULAN DESTEKLER .....</b>	<b>45</b>
a- Hak Sahipliği .....	45
b- Hak Sahipliği Başvurusu.....	45
c- Hak Sahibi Kabul Edilmeyen, Kredi Verilmeyen Durumlar .....	46
<b>H- ADLİ MÜZAHERET (ADLİ YARDIMLAŞMA) .....</b>	<b>48</b>

Ülkemiz 6 Şubat 2023 sabahına büyük bir deprem felaketiyle uyandı. Kahramanmaraş merkezli deprem, on bir ilimizde yıkımlara, can kayıplarına, ağır hasarlara sebebiyet verdi. On ilde olağanüstü hâl ilan edildi.

Türkiye Barolar Birliği, depremzedelerle ve depremden etkilenen bölgelerle dayanışmak için çok sayıda faaliyeti eşanlı olarak hayata geçirirken, 1999 depremi sonrası hazırlanarak ilk baskısı hemen Ağustos 1999'da yapılan ve ardından 2001 yılında güncellenen "Depremzedeler İçin Hukuk Rehberi" adlı kitapçığımızı yeniden değerlendirme kararı aldı.

Kendi döneminde büyük bir ihtiyacı karşılayan bu rehber, değişen mevzuat ve yeni ortaya çıkan çeşitli uygulamalar nedeniyle bugün aynı şekilde yayınlanabilecek durumda değildi; hem Birliğimizin hukuki birikimini hem de aradan geçen süredeki değişikliklere bağlı olarak yeni ortaya çıkan tecrübeyi yansıtacak şekilde yeniden ele alınması gerekiyordu.

Bu amaçla depremden sonraki ilk kırk sekiz saat içerisinde harekete geçilerek, her bir başlık altındaki güncellemeleri yapmak üzere konunun uzmanı olan akademisyen ve avukat hukukçularla temasa geçilmiş; desteğini talep ettiğimiz meslektaşlarımızın hepsi bu gönüllü çalışmaya katılmışlar ve sorumluluklarını süresinde yerine getirerek bu rehberin sizlere güncel hâliyle ulaşmasını sağlamışlardır.

Milletimize tekrar başsağlığı ve geçmiş olsun dilekelerimizi iletirken, yirmi yılı aşkın süreçte, farklı dönemlerde çalışmaya emek koyanlara teşekkür ederiz. Yurttaşlarımızı hak ve adalet mücadelesinde asla yalnız bırakmayacağız. Umarız bu rehberi bir kez daha güncellememizi gerektirecek felaketler yaşanmaz.

Şubat 2023

## Sevgili Depremzedeler,

Ülkemizin jeolojik yapısı, ne yazık ki bizi depremle birlikte yaşamayı öğrenmeye ve onun etkilerini en aza indirmeyi başarmaya zorluyor. Geçmişte olduğu gibi bugün bir kez daha depremin getirdiği büyük felaketi ve onun dayanılmaz acılarını yaşıyoruz.

Geçecek zaman; belki bu büyük felaketin yaralarını kısmen saracak, yaşanan acıları bir nebze dindirecek yapılan yardımlar maddi zararları bir ölçüde telafi edecek.

Ama ne kadar zaman geçerse geçsin ne ölçüde yardım yapılırsa yapılsın yaşanan acılar unutulmayacak, yitirdiğimiz canlar geri gelmeyecek, manevi kayıplar hiçbir biçimde karşılanamayacak.

Bu bilinçle; ulusumuza başsağlığı ve geçmiş olsun diyor ölülerimize rahmet, yaralılarımıza şifa diliyoruz.

Yaşanan her felaketin ardından; çevre ve halk sağlığı, yerleşim, barınma, beslenme, iletişim, güvenlik ve benzeri konularda alınmış ve alınması gereken önlemler, verilmiş ve verilmesi gereken hizmetler olduğu gibi hukuk alanında da yapılması gereken iş ve işlemler, alınması gerekenler vardır.

Kamu kurumu niteliğinde Anayasal bir kuruluş olan Türkiye Barolar Birliği, yaşanan felaketin hukuki boyutu konusunda sizleri aydınlatmak ve hukuken yapılması gerekenlerle ilgili olarak zarara uğrayanları bilgilendirmek amacıyla, bu rehberi hazırlamayı görev bilmıştır.

Depremde zarara uğrayan kişiler olarak, hukuken neler yapmanız gerektiğini ve haklarınızın neler olduğunu açıklamadan önce, önemli gördüğümüz bazı hususlara değinmek istiyoruz. Şöyle ki;

Bütün insanların doğuştan sahip oldukları “vazgeçilmez haklar” olarak nitelenen “insan hakları” kavramının, siyasal sistem ve ideoloji duvarlarını aşarak evrenselleşmeye başladığı ve hatta “insan hakları ortak hukuku”na doğru evrilmekte olduğu günümüz dünyasında; “çevre hakkı” da uluslararası metinlerle temel insan hakları kapsamında kabul gören özgün bir haktır.

Bu bağlamda Haziran 1972 Birleşmiş Milletler Çevre Konferansı sonrasında yayımlanan Stockholm Bildirgesi’nde; “insan; kendisine

onurlu ve iyi bir yaşam sürmeye olanak veren nitelikli bir çevre-  
de, özgürlük, eşitlik ve tatmin edici yaşam koşulları temel hakkına  
sahiptir ..." denilmiş ve ardından gelen 28 Ekim 1982 tarihli Dünya  
Doğa Şartı ile de, çevre hakkının uygulamaya konulması konusun-  
da, devletlerin yükümlülükleri ile bireylerin olanaklarını belirleyen  
daha somut ilkeler öngörülmüştür. Uluslararası nitelikteki bu olu-  
şumların etkisiyledir ki; "Ekolojik Çağ" adı verilen son çeyrek yüzyıl  
boyunca, yeni bir Anayasa hazırlayan ya da Anayasasını değiştiren  
devletlerin Anayasalarında olduğu gibi, bizim Anayasamızın 57.  
maddesinde de "Devlet, şehirlerin özelliklerini ve çevre şartlarını  
gözeten bir planlama çerçevesinde, konut ihtiyacını karşılayacak  
tedbirleri alır, ayrıca toplu konut teşebbüslerini destekler" hükmüne  
yer verilmiştir.

Bugüne kadar yaşanan felaketler; başta yerel yönetimler olmak  
üzere, gelmiş geçmiş merkezi yönetimlerin gerek Anayasa'nın ge-  
rek imar yasa ve yönetmeliklerinin kendilerine yüklediği görev ve  
sorumlulukları yerine getirmediğini ve /veya eksik ya da kusurlu  
yerine getirdiklerini açık seçik ortaya koymuştur.

Bunun hukuktaki adı "hizmet kusuru"dur. O nedenle, yerel yönetim-  
ler ile merkezi yönetimin kendisi, deprem sonucu doğan tüm maddi  
ve manevi zararlardan dolayı, zarara uğrayanlara karşı "hizmet kusu-  
ru" ilkesi gereğince hukuken ve doğrudan sorumludur.

Bu durumda devletin; vatandaşı, ne kadar sürede sonuçlanacağı ve  
sonuçlandırıldığında tahsil imkânı olup olmayacağı belirsiz olan bir hu-  
kuk savaşına mecbur bırakmayıp, kamusal zarar yanında özel yani  
vatandaşın zararının da envanterini ivedilikle çıkartarak depremze-  
delerin tüm zararını karşılaması, tazmin ettiği bu zararı daha sonra  
ikincil derecede sorumlu ve kusurlu olan yüklenici, mimar, mühendis,  
yerel yönetim görevlisi gibi kişi ve kuruluşlara rücu etmesi gerekir.

Aksi hâlde fiziki, teknik ve insan dokusu ile donanımındaki eksiklik-  
ler ve yetersizlikler nedeni ile olağan koşullarda dahi sağlıklı ve hız-  
lı hukuk servisi yapmakta yetersiz kalan mevcut yargı birimlerinin,  
olağanüstü koşullarda adalet hizmeti vermesi, bu bağlamda açıla-  
cak binlerce davanın altından kalkması fiilen ve maddeten mümkün  
değildir.

Anayasanın 36. maddesi "*Herkes, meşru vasıta ve yollardan faydalanmak suretiyle yargı mercileri önünde davacı veya davalı olarak iddia ve savunma ile adil yargılanma hakkına sahiptir*" hükmünü içermektedir. Yaşanan felaket sonrasında maddi ve manevi yönden zarara uğrayan vatandaşlarımızın sahip olduğu haklar ve hukuken yapmaları gerekenler hem ceza hukuku hem de özel hukuk ve kamu hukukunun ceza hukuku dışındaki alanları bağlamında aşağıdaki başlıklar şeklinde değerlendirilebilir.



## A- CEZA HUKUKU YÖNÜNDEN:

Cezai sorumluluk suçu gerçekleştiren kişiye, meydana gelen neticeye göre farklılaşabilmektedir:

**A) Müteahhitler, inşaat öncesi ve sırasında yapıyı mevzuata ve bilimin gereklerine uygun projelendirmekle, inşa etmekle ve yapının projesine uygun yapıldığını denetlemekle yükümlü mühendis, yapı denetçileri gibi teknik görevliler, binalara inşaat ruhsatı, yapı kullanma izin belgesi, veren görevli ve yetkililer, her aşamada denetim görevini yerine getirmeyen ilgili belediye, bakanlık yetkilileri bakımından:** Yapının projelerinin mevzuata, fennin gereklerine uygun olmadığı, inşaat malzemesi kalitesinin standartlara uygun olmadığı, yapımda işçilik hataları olduğunun, yapıların inşaat ruhsatının ve projelerinin bulunmadığının veyahut mevzuata aykırı olduğunun, zemin yüzeyinin yapılaşmaya elverişli olmadığı, gerekli güçlendirmenin yapılmadığının, yapı statüğünü zayıflatan mevzuata aykırı tadilatların yapıldığının veya denetimlerin hiç veya yeteri kadar yapılmadığının vb. tespiti hâlinde bu kişilerin cezai sorumluluğu söz konusu olabilecektir. Bu hususların tespiti için enkazlar kaldırılmadan önce binalardan bilirkişi eşliğinde beton, demir, kolon, kiriş numunelerinin alınması; gerek enkaz gerekse hasarlı binaların mümkünse kolonların demir yapısını gösterir biçimde fotoğraflanması, videoya alınması; uydudan yapıyı bulup koordinat adres tarih eklenecek fotoğrafların arşivlenmesi gibi yöntemler önerilmektedir. Aksi hâlde deliller yok olabilecektir.

### a) Ölüm meydana gelmişse:

Ölenin ya da yaralananın eşi ve çocukları, eğer bunlar yok ise yakınları suçun işlendiği yerin Cumhuriyet Başsavcılığına şikâyet dilekçesi vermemelidirler. Ancak güvenlik sebebiyle başka bir il/ilçeye gitmeleri hâlinde buldukları yer il/ilçe Başsavcılığına suçun işlendiği yer Başsavcılığına gönderilmek üzere de şikâyet dilekçesi verebilirler. Böyle bir şikâyeti, ölenin yakını, mirasçısı olmayan herhangi bir vatandaş da yapabilir. Ancak bu durumda, bu bir "şikâyet" değil, suç ihbarı olur.

Gerçekte TCK'nın 85. maddesinde düzenlenen suç re'sen yani herhangi bir şikâyet ve suç ihbarı olmadan, haber alınması durumunda savcılık tarafından kendiliğinden takip edilmesi gereken bir suçtur. O nedenle, şikâyet dilekçesi verilme de savcılık, re'sen soruşturma yapmak ve suç unsuru bulunduğu takdirde kamu davası açmak zorundadır.

Bununla birlikte suçtan zarar görenin de şikâyet dilekçesi vermesinde yarar vardır. Zira, savcılıkça re'sen yürütülen soruşturmada takipsizlik/kovuşturmaya yer olmadığı kararı verilmesi durumunda, sadece suçtan zarar gördüğü iddiası ile şikâyet dilekçesi veren taraf, bu karara karşı itiraz hakkı elde eder (CMK 173). Bu durumda itiraz yeri, takipsizlik/kovuşturmaya yer olmadığı kararı veren Cumhuriyet Başsavcılığının bağlı olduğu Ağır Ceza Mahkemesinin bulunduğu yerdeki Sulh Ceza Hakimliği olup, itiraz süresi de takipsizlik kararın tebliğinden itibaren 15 gündür.

Şikâyet dilekçesi vermiş olsun veya olmasın, kamu davası açıldıktan sonra suçtan zarar gören, davaya müdahale hakkına sahip olup, bu hakkını davaya bakmakta olan Mahkemeye vereceği bir dilekçe ile kullanır.

Müdahale isteğinin Mahkeme tarafından kabul edilmesi üzerine, suçtan zarar gören kişi veya kişiler davada taraf olma ehliyetini kazanırlar. Yani delil ileri sürebilirler, taleplerde bulunabilirler, dava ile ilgili düşüncelerini açıklayabilirler ve dava sonunda verilen hükümden tatmin olmazlar ise, bu hükmü temyiz edebilirler.

Müdahale talebi Mahkeme tarafından kabul edilmediği takdirde, bu karara karşı hükümlerle birlikte istinaf/temyiz yoluna gidilmesi gerekir.

\*

Deprem sonucu ölüm meydana gelmişse kasten insan öldürme suçu işlenmiş olacaktır. Uygulamada deprem sonucu ölümlerde genellikle kasten değil, basit ya da bilinçli taksirle insan öldürme suçu gündeme gelmektedir. Basit taksirde kişinin öngörmesi gereken bir netice bakımından gerekli dikkat ve özeni göstermemesi; bilinçli taksirde öngördüğü neticenin yetenek, şans gibi çeşitli gerekçelerle gerçekleşmeyeceğini umması, bu anlamda neticeyi kabullenmemesi söz konusudur. Olası kastta ise öngörülen netice "olursa olsun" düşüncesiyle kabullenilmektedir. Örnek olarak Kahramanmaraş Depremleri öncesi deprem bölgesi olan Kahramanmaraş ve üzerinde bulunduğu fay hattında yakın zamanda büyük

bir depremin beklendiği idari makamlarca ve kamuoyunca bilinmekteydi. Bu hususun uzun zamandır il afet riski azaltma planı raporları ve bilimsel çalışmalarla ortaya konulduğu (örnek olarak bkz. TMMOB Jeoloji Mühendisleri Odası 02.03.2021 tarihli raporu; Kahramanmaraş Valiliği İl Afet ve Acil Durum Müdürlüğü'nün 2020 yılı Kahramanmaraş İl Afet Risk Azaltma Planı) dikkate alındığında depremin gerçekleşeceğinin öngörüldüğü kabul edilmelidir. Böyle bir yerde bu tür yapıları inşa eden, inşa edilmesine seyirci kalan veyahut bu hususu denetlemeyen kişilerin böyle bir depremi öngördüğü ve ölüm neticesini "olursa olsun" diyerek kabul ettiği açıktır. Bu nedenle bu kişiler olası kastla insan öldürme suçundan ceza almalıdırlar. Bu suçlarda olası kastın varlığını kabul etmek modern ceza hukukun bir gereğidir. Karşılaştırmalı hukukta bu yönde birçok örnek vardır. Hukukumuzda ise konuya ilişkin olarak Yargıtay 12 Ceza Dairesi'nin 01.03.2013 tarih, 2012/11165-2013/4980 sayılı ve 06.04.2017 tarih 2017/172-2017/2866 sayılı kararlarından yararlanılabilecektir.

Adli sürecin başlaması için ölenin eşi ve çocukları, eğer bunlar yok ise yakınları, kolluğa veya suçun işlendiği yerin Cumhuriyet Savcılığına suçun soruşturulması için dilekçe vermelidirler. Eğer deprem nedeniyle başka bir ile taşınılmışsa, dilekçe deprem olan il Cumhuriyet Savcılığına gönderilmek üzere o il Cumhuriyet Savcılıklarına da verilebilir. Yine ölenin yakınları değil üçüncü kişiler de suç duyurusunda bulunabilecektir. Dilekçenin doğrudan Cumhuriyet Savcılığına verilmesi önerilmektedir. Bu suçlarda belirli bir şikâyet süresi olmayıp, Yargıtay kararlarına göre zamaşımı, depremin meydana geldiği gün başlayacaktır.

Bununla birlikte suçtan zarar görenin de şikâyet dilekçesi vermesinde yarar vardır. Zira; savcılıkça re'sen yürütülen soruşturma sonunda kovuşturmaya yer olmadığı (takipsizlik) kararı verilmesi durumunda, yukarıda ifade edildiği üzere suçtan zarar gördüğü iddiası ile şikâyet dilekçesi veren tarafın bu karara karşı itiraz hakkı olacaktır. Bu durumda ilgili sulh ceza hâkimliğine itiraz edilebilecektir. İtiraz süresi de takipsizlik kararının tebliğ edildiği tarihten itibaren on beş (15) gündür.

Şikâyet dilekçesi vermiş olsun veya olmasın, dava açıldıktan sonra suçtan zarar gören, davaya müdahale hakkına sahip olup, bu hakkını davaya bakmakta olan mahkemeye vereceği bir dilekçe ile kullanır. Müdahale isteğinin mahkeme tarafından kabul edilmesi üzerine, suçtan zarar gören kişi veya kişiler davada taraf olma ehliyetini kazanırlar. Yani delil ileri

sürebilirler, taleplerde bulunabilirler, dava ile ilgili düşüncelerini açıklayabilirler ve dava sonunda bir üst mahkemeye başvurabilir, kararı istinaf ya da temyiz edebilirler.

## **b) Yaralanma meydana gelmişse:**

---

Yaralanan kişi suçun işlendiği tarihten itibaren altı (6) ay içinde şikâyet dilekçesini suçun işlendiği yer ya da güvenlik sebebiyle başka bir il/ilçeye gitmesi hâlinde suçun işlendiği yer Başsavcılığına gönderilmek üzere geçici olarak bulunduğu il/ilçe Başsavcılığına şikâyet dilekçesini vermesi gerekir.

Altı aylık şikâyet süresinin hak düşürücü süre olması sebebiyle, şikâyetçilerin bu zamanı kaçırmamaları önemlidir. Devam eden tedaviler ya da yaşanan şok sebebiyle söz konusu süreleri kaçırsalar dahi suçun, bilinçli taksirle işlendiğini belirterek şikâyet etme hakkını da kullanabilirler.

Şikâyet dilekçesi ile müdahale konusunda yukarıda ölüm ile ilgili olarak söylenenler burada da geçerlidir.

Ayrıca ölümle sonuçlanan hâllere ilişkin söylediğimiz hususlar yaralanma için de geçerlidir. Burada kasten insan yaralama suçu oluşacaktır. Ancak burada dikkat edilmesi gereken husus, bazı hâllerde suçun şikâyete bağlı olabileceğidir. Yani ceza soruşturmasının başlaması için yaralananın şikâyetinin gerekmesidir. Bu süre depremin meydana gelmesinden itibaren altı (6) aydır. Bu altı ayın geçmesi hâlinde insan yaralama suçundan dolayı adli sürecin başlaması kural olarak mümkün değildir. Yaralanan kişi dilekçeyi bizzat kendi ya da vekaletname verdiği kişi aracılığıyla vermelidir.

Bu hâllerin başında hafif yaralanmalar diğer bir ifade ile yaralamanın basit tıbbi müdahale ile giderilebilecek nitelikte olması gelmektedir. Diğer hâl ise ileri sürülenin aksine Savcılık tarafından suçun kasten değil taksirle işlendiği kanaatine varılmasıdır. Bilinçli taksirle işlenen yaralama suçu kural olarak şikâyete bağlı değilken, basit taksirle işlenen yaralama suçu şikâyete bağlıdır. Kısacası yaralanma hâlinde Savcının suç nitelendirmesine bağlı olarak hak kaybına uğramamak için yaralanan kişinin depremden sonra altı ay içerisinde suçun işlendiği yerin Cumhuriyet Savcılığına şikâyet dilekçesi vermesi gerekmektedir. Eğer deprem nedeniyle başka bir il taşınılmışsa, dilekçe deprem olan il Cumhuriyet Savcılığına gönderilmek üzere o il Cumhuriyet Savcılıklarına da verilebilir.

### **c) Ölüm ve yaralanma meydana gelmemişse:**

Bu durumda mala zarar verme, kamu güvenliğinin kasten tehlikeye sokulması, imar kirliliğine neden olma, Yapı Denetimi Hakkında Kanun ve Türk Ceza Kanunu hükümleri uyarınca görevi kötüye kullanma suçları gündeme gelebilecektir. Mala zarar verme hariç bu suçlar re'sen savcılık tarafından soruşturulması gereken suçlardır. Mağdurun bizzat ya da vekaletname verdiği kişi aracılığıyla o yer Cumhuriyet Savcılığına suç duyurusu dilekçesi vermesi gerekmektedir. Eğer deprem nedeniyle başka bir ile taşınılmışsa, dilekçe deprem olan il Cumhuriyet Savcılığına gönderilmek üzere o il Cumhuriyet Savcılıklarına da verilebilir. Bu süre mala zarar verme bakımından altı (6) aydır.

### **B) Olası depreme ilişkin gerekli önlemleri almayan, arama ve kurtarma çalışmalarının geç, eksik ya da hatalı başlaması neticesinde kayıpların artmasına sebep olan yetkililer bakımından:**

Bu kişiler bakımından kasten insan öldürme veya duruma göre görevi kötüye kullanma suçları gündeme gelecektir. Devletin vatandaşı depreme karşı koruma, depremin zararlarını en aza indirme konusunda pozitif bir yükümlülüğü vardır. Bu yükümlülüğe aykırı davranan kamu görevlilerinin cezai sorumluluğu söz konusu olacaktır. Bu fiilleri delillendirmek için yetkililerden yardım taleplerini içeren resmî ya da sosyal medya yazışmaları, görevlilerin yardım talebini yerine getirmediğine ilişkin görüntüler vb. muhafaza edilmelidir. Bu tür olaylarda tanık da önemli bir diğer delildir. Bu suçlar re'sen Savcılık tarafından soruşturulması gereken suçlar olmakla birlikte, mağdur olan kişilerin bizzat ya da vekaletname verdiği kişi aracılığıyla o yer Cumhuriyet Savcılığına suç duyurusu dilekçesi vermesi gerekir. Eğer deprem nedeniyle başka bir ile taşınılmışsa, deprem olan il Cumhuriyet Savcılığına gönderilmek üzere o il Cumhuriyet Savcılıkları aracılığıyla da dilekçe verilebilir.

**C) Kamu görevlileri bakımından:** Yukarıda sayılan suçları işleyen kamu görevlileri hakkında, özel bir soruşturma usulü söz konusudur. Görevine aykırı biçimde davranan bu kamu görevlileri hakkında ceza soruşturmasına devam edilebilmesi için ilgili kanunda belirtilen amirlerden izin alınması gerekmektedir. Bu nedenle savcılık suç duyurusunu aldıktan sonra ivedilikle toplanması gerekli ve kaybolma ihtimali bulunan delilleri tespitten başka hiçbir işlem yapmayarak soruşturma evrakının bir örneğini ilgili idari makama göndererek soruşturma izni

isteyecektir. Bu idari makam iddiaların soyut ve genel nitelikte olup olmaması, bulgu ve belgelere dayanıp dayanmaması gibi hususları inceleyerek soruşturma izni verilmesine veya soruşturma izni verilmesine karar verecektir. Bu nedenle savcılığa verilen dilekçeler isim, adres gibi bilgileri içermeli, gerekçeli ve somut olmalıdır.

Yine Cumhuriyet Başsavcılıkları ile izin vermeye yetkili idari makamlar, ihbar ve şikâyetler hakkında daha önce inceleme yapılmış olması veya dilekçede somut bir olay belirtilmemesi hâlinde işleme koymama kararı verebilecektir. İdari makam tarafından verilen soruşturma izni verilmesine veya işleme koymama kararlarına karşı duruma göre Bölge İdare Mahkemesi veya Danıştaya itiraz edilebilecektir. Bu süre kararın tebliğinden itibaren 10 gündür. İtirazlar, öncelikle incelenir ve en geç üç ay içinde karara bağlanır. Verilen kararlar kesindir. Başsavcılık tarafından verilen işleme koymama kararı için ise itiraz yolu öngörülmemiştir. Başsavcılık kararı kesindir.

Son olarak tüm süreçlerde Cumhuriyet Savcılığı soruşturmaya yer olmadığı veya takipsizlik yani kovuşturmayaya yer olmadığı kararı kararları verebilecektir. Bunlara karşı ise ilgili sulh ceza hâkimliğine itiraz edilebilecektir. İtiraz süresi de takipsizlik kararının tebliğ edildiği tarihten itibaren on beş (15) gündür. Bu itiraz üzerine verilen karar kesindir.

Herhangi bir nedenle kesinleşen kararlara karşı Anayasa Mahkemesine bireysel başvuru yapılabilecektir. Bu süre kararın öğrenilmesinden itibaren otuz (30) gündür. Anayasa Mahkemesi bu otuz günlük süreyi tebliğ ile değil kararın UYAP Sistemi'nden görülmesi ile başlatabilmektedir.

Kısacası kamu görevlilerinin görevi ile ilgili suçlardan yargılanması uzun ve sabır isteyen bir süreçtir. Özel bir usule tabi olması nedeniyle süreleri kaçırmamak için takibi önem arz etmektedir. Bir cezasızlık biçimi olarak uygulamada ne yazık ki gerekçe dahi göstermeden soruşturma izni vermeme ya da işleme koymama kararları verilebilmektedir. Depremde yaşanan ölümlere ilişkin kamu görevlileri hakkında verilen işleme koymama, soruşturma izni vermeme gibi kararların yaşam hakkını ihlali ettiğini belirten Anayasa Mahkemesinin 2012/752 başvuru numaralı ve 17.09.2013 tarihli Serpil Kerimoğlu ve diğerleri kararına ve yine AİHM'in [14350/05](#), [15245/05](#) ve [16051/05](#) başvuru numaralı Özel ve diğerleri/Türkiye kararından yararlanılabilecektir.

## B- ÖZEL HUKUK YÖNÜNDEN

### a- Mirasçılık Belgesi (Veraset İlamı) Alınması:

Deprem sonucu ölüm meydana gelmiş ise, ölenin mirasçılarının mirasçılık sıfatını ispat edebilmesi için öncelikle mirasçılık belgesi (veraset ilamı) alması gereklidir. (Türk Medeni Kanunu md. 598)

Yasal mirasçılardan biri, mirasçılık belgesini (veraset ilamını)

- Noterliğe veya
- Oturduğu yerdeki Sulh Hukuk Mahkemesine tek başına başvurarak alabilir.

Nüfus kayıtlarına göre yasal mirasçı olmayanlar, Türkiye Cumhuriyeti vatan-dışı olmayanlar veya çift vatandaşlık durumu olanlar, mirasçılık belgesini noterlikten isteyemez, bu hâlde mirasçılardan biri oturduğu yer-deki Sulh Hukuk Mahkemesine başvurabilir. (Noterlik Kanunu md. 71/B, HMK md. 11)

Mirasçılık sıfatının ispatı ve dolayısıyla mirasçılık belgesi, ölenin tarafı ol-duğu davaların takip edilebilmesi yanında ölümden itibaren dört (4) ay içinde yerine getirilmesi gereken veraset intikal vergisi beyannamesi için de gereklidir.

Mirasçılık belgesinin alınabilmesi için gerekli belgeler şunlardır:

- Eğer noterliğe başvuruluyorsa; başvuranın TC kimlik numarasının ya-zılı olduğu kimlik belgesi, yasal temsilcinin veya vekilin başvurması hâlinde temsilci olduğunu ispat eden belge (mahkeme kararı, vekâ-letname vs.)
- Eğer sulh hukuk mahkemesine başvuruluyorsa; dilekçe yanında baş-vurmanın TC kimlik numarasının yazılı olduğu kimlik belgesi, ölenin nü-fus kayıt örneği, ölüm belgesi, yasal temsilcinin veya vekilin başvur-ması hâlinde temsilci olduğunu ispat eden belge (mahkeme kararı, vekâletname vs.)

Dolayısıyla öncelikle ölümün nüfus siciline kaydı gereklidir. Nüfus siciline ölümün kaydı için ölüm olayı, ilgili yönetmeliğe göre düzenlenen ölüm belgesiyle on (10) gün içinde nüfus sicil müdürlüğüne bildirilir. Doğal afetlerde vali veya kaymakam tarafından görevlendirilen memurlar ölümlü bildirmekle yükümlüdür.

Eğer kişinin cesedine ulaşamamış ancak öldüğü düşünülüyorsa bu hâlde duruma göre ölümüne kesin gözle bakılan bir olayda kaybolduğu kabul edilerek "ölüm karinesi" hükümleri uygulanır. Ancak kişinin enkazdan sağ çıkmış olması ihtimal dahilinde ise bu hâlde "gaiplik" karinesi hükümleri uygulanır.

Nüfus Hizmetleri Kanunu'nun 32. maddesine göre "*Bir kimse ölümüne kesin gözle bakılmayı gerektiren durumlar içinde kaybolursa, cesedi bulunamamış olsa bile müracaat edilen yerin mülkî idare amirinin emri ile ölüm tutanağı düzenlenerek ölüm olayı işlenir. Bu madde uyarınca işlem yapılabilmesi için ölüm karinesi bulunan kişinin alt veya üst soyundan bir kişinin ya da kardeşlerinin, bunlar yoksa mirasçılarının dilekçe ile başvurarak olayı belgelendirmeleri ya da yetkili makamların durumu resmî bir yazı ile nüfus müdürlüğüne bildirmeleri gereklidir.*" Böyle bir durumda öldüğü düşünülen kişinin altsoyundan veya üstsoyundan bir kişi, kardeşleri, yoksa mirasçıları nüfus müdürlüğüne herhangi bir süre geçmesini beklemeden yazılı olarak başvurabilir.

Eğer kişinin ölümüne kesin gözle bakılmıyorsa Türk Medeni Kanunu'nun 32. maddesine göre "*Ölüm tehlikesi içinde kaybolan veya kendisinden uzun zamandan beri haber alınamayan bir kimsenin ölümü hakkında kuvvetli olasılık varsa, hakları bu ölüme bağlı olanların başvurusu üzerine mahkeme bu kişinin gaipliğine karar verebilir.*" Dolayısıyla böyle bir durumda mirasçı olabilecek kişiler kaybolan kişinin son yerleşim yerindeki Sulh Hukuk Mahkemesine en erken depremden itibaren bir (1) yıl sonra başvurabilir. Altı (6) ay arayla iki kez ilan verildikten sonra kişinin yaşayıp yaşamadığı hakkında bilgi edinilemezse gaiplik kararı verilir ve ölüme bağlı haklar gaibin ölümü ispatlanmış gibi kullanılır.

Depremde aynı aileden birden fazla kişinin ölmesi hâlinde, hangi aile üyesinin daha önce öldüğü tespit edilemezse, "birlikte ölüm karinesi" geçerli olur. Türk Medeni Kanunu'nun 29. maddesine göre "*Birden fazla kişiden hangisinin önce veya sonra öldüğü ispat edilemezse, hepsi aynı*



*anda ölmüş sayılır”.* Aynı anda ölmüş sayılmaları hâlinde ölen kişiler birbirine mirasçı olamaz.

Eğer mirasçılar mirası reddetmek istiyorsa ölümden itibaren üç ay içinde ölenin son yerleşim yerindeki Sulh Hukuk Mahkemesine sözlü veya yazılı beyanla ret hakkını kullanabilir. Eğer mirasçılar ölümü daha geç öğrenmişse süre ölümü öğrenmelerinden itibaren işler.

## **b- Delil Tespiti Yaptırılması:**

Bina, dükkân gibi taşınmaz veya otomobil, kamyon, mobilya, mefruşat vb. gibi taşınır mallarda oluşan maddi zararlardan dolayı, gerek idarelere karşı gerekse özel kişilere karşı açılacak tazminat davalarına esas olmak ve delil teşkil etmek üzere hasarlı malların bulunduğu yerdeki **Sulh Hukuk veya Asliye Hukuk Mahkemesine** yazılı olarak (dilekçe) başvuruda bulunularak delil tespiti yaptırmak gerekmektedir. İdarenin hizmet kusuruna dayalı olarak tazmin yükümlülüğü kapsamında idare mahkemelerinde dava açılacak ise idare mahkemelerinden de dava açıldıktan sonra (uygulanması çok olmamakla birlikte) delil tespiti yaptırılması istenebilir. Ancak sulh ve asliye hukuk mahkemelerinde uygulanırlık hızlı ve daha çabuk olacağından sürelere riayet açısından bu mahkemelerin tercih edilmesi daha uygun olacaktır.

Yargısal süreçlerin hızlı ve güvenilir işletilebilmesi için destek verebilecek üniversiteler, meslek odaları, enstitüler ve derneklerden faydalanılması yerinde olacaktır.

Delil tespit istemi başvurusunu zarara veya hasara uğrayan malların sahibi olan kişilerin, bunlar sağ ise kendi, sağ değil ise mirasçılarının herhangi birinin yapması ve başvuru dilekçesinde hasara uğrayan malvarlığının durumu ile zarar miktarının tespitini istemesi önemlidir.

Vatandaş olarak bizzat veya vekillerinizin notere başvurusu ile internette yer alan haberleri, videoları (özellikle yapı kayıt belgelerinin yok edilmeye çalışıldığı haber ve videoları) e-tespit yoluyla tespit ettirip kanıt niteliğinde resmileştirebilmek de mümkündür.

Yapı enkazının ya da hasar gören taşınır malların delil tespiti yapılmadan kaldırılmış olması veya başkaca bir mücbir nedenle delil tespiti yaptırmak mümkün olmadığı takdirde Umumi Hayata Müessir Afetler Dolayı-

sıyla Alınacak Tedbirlerle Yapılacak Yardımlara Dair 7369 sayılı yasanın 13/a maddesi ile yetkilendirilen kurum ve kuruluşlarca düzenlenmiş olan Hasar Tespit Raporlarına da açılacak tazminat davalarında delil olarak dayanmak mümkündür. Aynı zamanda yetkili kurum ve kuruluşlarca düzenlenmiş emsal hasar tespit raporlarına da delil olarak dayanmak mümkündür.

Ancak açılacak davalarda, özellikle kamu idareleri aleyhine açılacak davalarda idarelerin taraf olacağı ve idarelere de kusur yüklenebileceği de dikkate alındığında, zarar-zıyan tespitlerini kamu idaresinin insafına bırakmadan depremzedeler tarafından sayılan mahkemelere başvurularak yaptırılmaları, gerçeğin açığa çıkarılması yönünden daha isabetli olacaktır.

### **c- Maddi ve Manevi Tazminat Davaları:**

---

Depremde ölüm, yaralanma gerçekleşmesi hâlinde ölenin mirasçıları ile belirli yakınları ve yaralanan kişiler, taşınır veya taşınmaz malları zarar gören kişiler, aşağıda açıklanan durumlarda, maddi ve manevi tazminat isteme hakkına sahiptir.

Öncelikle depremde meydana gelen zarar, deprem sebebiyle yıkılan, yarılan, düşen yapı eserinin kötü yapılmış veya gereği gibi bakılmamış olmasından kaynaklanmalıdır. Söz konusu yapı eseri bina, kule, direk, asansör, yol, köprü, kaldırım, pist, iskele gibi toprağa geçici veya sürekli olarak bağlı durumda bulunan ve insan eliyle yapılmış her tür yapıdır.

Yapı eserinin kötü yapılması bilimsel, fenni, teknik kurallara uygun yapılmaması anlamına gelir. İmar kurallarına ve bilimsel kurallara aykırı biçimde yapılması hâlinde eserin (binanın) kötü (ayıplı) olduğu sonucuna varılır. Eğer binada oturan veya işyeri sahibi kişiler, yapının taşıyıcı kısımlarına zarar verdiği takdirde (duvarları yıkmak, kolonları kesmek gibi) bu davranış "müterafik (birlikte) kusur" sayılır ve duruma göre yapının kötü yapımıyla zarar arasındaki nedensellik bağının kesildiği sonucuna varılırsa sorumluluk doğmayabilir, nedensellik bağının kesilmediği sonucuna varılırsa tazminata hükmedilebilir.

Depremde yıkılan yapılar sebebiyle enkaz altında kalan kişilerin aranıp kurtarılması konusundaki faaliyetlerin idare tarafından zamanında, bi-

limsel ve teknik kurallara uygun biçimde yerine getirilmemesi sebebiyle gerçekleşen ölüm ve yaralanma nedeniyle zarar gören kişiler de maddi ve manevi tazminat isteme hakkına sahiptir. Bu konu idari yargıyla ilgili başlık altında açıklanmıştır.

### ***i- Sorumluluğun Dayanağı ve Sorumlunun Belirlenmesi***

Eğer bina veya benzeri bir yapı eseri yıkılmış veya yıkılmasa da hasarlı hale gelmiş ise;

- Zarar gören, kiracıysa **kira sözleşmesine dayanarak** kiraya veren kişiye karşı tazminat davası açabilir. Eğer yapı yıkılmamış ve onarılabilir durumdaysa kiraya verenden ücretsiz olarak ayıbın giderilmesini isteyebilir. Ancak kiraya verenin bir kusuru bulunmuyorsa tazminat ödemekten kurtulabilir ancak onarma yükümlülüğünden kurtulamaz.
- Zarar gören, konut veya işyerinin sahibiyse **satış sözleşmesine dayanarak** satın aldığı kişiye karşı ya da **eser sözleşmesine dayanarak** yükleniciye (müteahhit) karşı tazminat davası açabilir. Eğer yapı yıkılmamış ve onarılabilir durumdaysa satıcıdan veya yükleniciden ücretsiz olarak ayıbın giderilmesini ya da ayıp oranında bedelin indirilmesini isteyebilir. Yapı yıkılmış veya ağır hasarlı hale gelmişse satış sözleşmesinde veya eser sözleşmesinde yapının sahibinin sözleşmeden dönme hakkı da saklıdır. Satıcı doğrudan zararları gidermekten ve onarma yükümlülüğünden kusuru olmasa bile kurtulamaz, ancak dolaylı zararları gidermekten kusuru olmadığını kanıtlayarak kurtulabilir.
- Zarar gören, konut veya işyerinin sahibiyse **Yapı Denetimi Hakkında Kanun** gereğince yapı denetim kuruluşları, denetçi mimar ve mühendisler, proje müellifleri, laboratuvar görevlileri ve yapı yüklenicisine (müteahhidine) karşı tazminat davası açabilir. Yapının ruhsat ve eklerine, fen, sanat ve sağlık kurallarına aykırı, eksik, hatalı ve kusurlu yapılması bu yasaya göre sorumluluk sebebidir.
- **Zorunlu deprem sigortası (DASK)** bulunan yapılar için Doğal Afet Sigortaları Kurumu, depremden dolayı meydana gelen maddi hasarlar için 25.11.2022'den itibaren 640.000 TL üst sınırına kadar olmak üzere **ev sahibi olan sigortalıya** sigorta tazminatı öder. Afet Sigor-

taları Kanunu madde 13'e göre *“Zorunlu deprem sigortası bulunan ve deprem nedeniyle hasar gören binalara ilişkin tazminat, gerekli bilgi ve belgeler ile hasar tespitinin tamamlanmasını müteakip en geç otuz gün içinde ödenir”*. Zarar görenler bu kapsamda olmak üzere Alo Dask 125, e-Devlet veya SMS üzerinden başvuruda bulunabilir.

- **İsteğe bağlı deprem sigortası** bulunan yapılar için sigortalıya sigorta şirketi tarafından sigorta poliçesindeki üst sınıra bağlı olarak meydana gelen maddi hasar için sigorta tazminatı ödenir.
- Zarar gören ile arasında sözleşme ilişkisi olsun olmasın zarar görenler, yüklenici, denetçi mimar ve mühendisler gibi kusurlu kişilere ve kusuru olsun olmasın yapı eseri sahibine karşı Türk Borçlar Kanunu'nun **haksız fiil hükümlerine** göre tazminat davası açabilir.
- Yüklenici, denetçi mimar ve mühendisler gibi yapının kötü yapılmasında her tür kusuru, ihmali bulunan kişiler, yapıda otursun oturmasın o yapı sebebiyle zarar gören herkese karşı sorumlu olur, bu kişilere karşı tazminat davası açılabilir. Yüklenicinin, binayı projelendiren mimarın, denetleyen mühendisin bilimsel ve teknik esaslara uygun şekilde davranmamaları, kalitesiz malzeme ve işçilik kullanmaları hâlinde kusurlu davrandığı kabul edilir.
- Yapı eseri sahibi Türk Borçlar Kanunu madde 69 gereğince yapı eserinin yapımındaki bozukluk veya bakımındaki eksiklik sebebiyle doğan zarardan yapıda otursun oturmasın o yapı sebebiyle zarar gören herkese karşı, kötü yapım veya bakımdan ötürü kusuru bulunmasa dahi sorumlu olur, bu kişiye karşı tazminat davası açılabilir.
- Zarar gören kişiler, yerel yönetimlere veya valiliklere ve Çevre, Şehircilik ve İklim Değişikliği (eski adıyla Bayındırlık ve İskân) Bakanlığına tazminat davası açabilir. **İmar Kanunu**'na göre yapıya kat, inşaat ve oturma izni veren ya da imara ve iskana açılmaması gereken alanı imara açan yerel yönetimler ile imar planlarını onaylayan ve ruhsat veren Çevre, Şehircilik ve İklim Değişikliği Bakanlığı sorumludur.
- Türk Borçlar Kanunu'na göre farklı hukuki sebeplerle zarardan sorumlu olan kişiler zarar görenlere karşı müteselsil olarak sorumlu olur, bu nedenle tazminat davası açma hakkına sahip kişiler aynı davada hepsine birden veya istediği birine veya birkaçına karşı dava açabilir.

## ii- Tazminat İsteyebilecek Kişiler ve İstenebilecek Zararlar

Deprem sebebiyle hasar gören veya yıkılan yapılar sebebiyle,

- Ölüm gerçekleşmişse **ölenin yasal mirasçıları**, cenaze giderlerinin ve eğer ölüm hemen gerçekleşmemişse karşılanmamış tedavi giderlerinin ve iş göremediği sürede meydana gelen kazanç kaybının giderilmesini isteyebilir; ölenin ölmeden önce süregelen maddi desteğini veya ölmeseydi gelecekteki muhtemel **maddi desteğini kaybeden kişiler** (ölenin birlikte yaşadığı kişi, çocuğu, anne babası, nişanlısı gibi), destekten yoksun kalma zararının giderilmesini isteyebilir; **ölenin yakınları** (eş, anne, baba, çocuk gibi) ayrıca manevi tazminat isteyebilir.
- Beden bütünlüğü bozulmuşsa (yaralanma, hastalık, engellilik gibi), **yaralanan kişi**, karşılanmamış tedavi giderlerinin, dürüstlük çerçevesinde yapılan bakım giderlerinin, geçici iş göremezlik hâlinde çalışmadıkları süreyle sınırlı olarak uğradığı maddi zararın (yoksun kalınan kazanç), çalışma gücünde kalıcı bir eksilme var ise, fiilen çalışmıyor olsa bile, sürekli iş göremezlik zararının giderilmesini isteyebilir ve ayrıca manevi tazminat isteyebilir. Ağır yaralanma hâlinde **yaralananın yakınları** sadece manevi tazminat isteyebilir.
- Taşınır veya taşınmaz malların kısmen veya tamamen hasara uğraması hâlinde, mal sahipleri malda meydana gelen değer kaybı, onarım giderleri, onarım süresince malın kullanılmaması sebebiyle yapılan masraflar gibi maddi zararların giderilmesini isteyebilir.

Taşınır ve taşınmaz malları kısmen veya tamamen hasara uğrayanlar; yukarıdaki (B/b) maddede açıklandığı biçimde delil tespiti yaptırmış iseler bu tespit aşamasında belirlenen zararı, tespit yaptırmamış iseler zararın kapsamını zarar görenin ispat yükü bulunmaktadır. Uğranılan zararın tutarı tam olarak ispat edilemiyorsa hâkim, olayların olağan akışını ve zarar görenin aldığı önlemleri göz önünde tutarak, zararın miktarını hakkaniyete uygun olarak belirler.

Destekten yoksun kalma zararına veya cismani zarara uğrayanların zararı aktüerya uzmanı bilirkişilere hesaplatılır, başlangıçta zarar gören zarar tutarını tam bilemediği takdirde belirsiz alacak davası açabilir.

Açılacak davalarda davacılar, zarara olay tarihinden itibaren faiz yürütülmesini istemelidir.

### **iii- Davaların Tâbi Olduğu Süreler**

Davaların tabi olduğu süreler bakımından idareye karşı açılan davalar ile diğerleri arasında ayırım yapılır.

İdare dışında kişilere karşı hukuk mahkemelerinde açılacak davalarda talep ve dava hakkının tabi olduğu **zamanaşımı süresi**;

- Yapıda meydana gelen zarar satıcının veya yüklenicinin ağır kusurundan (kast veya ağır ihmâl) kaynaklanıyorsa yirmi (20) yıldır, ağır kusur yoksa taşınmaz yapılar için beş (5) yıl, taşınırlar için iki (2) yıldır.
- Dava sigorta sözleşmesine dayanıyorsa sigorta tazminatı alacağından muaccel olmasından itibaren iki yıl, herhâlde rizikonun gerçekleşmesinden itibaren altı (6) yıldır.
- Yapı Denetimi Hakkında Kanun'a dayanarak yapı yüklenicisine, yapı denetim firmasına, eser sahibi mimara, denetçi mimar veya mühendise, laboratuvar görevlilerine karşı açılan dava için yapının taşıyıcı sistemi için on beş (15) yıl, taşıyıcı olmayan diğer kısımları için iki (2) yıl olup bu süre yapı kullanma izninin alınmasından itibaren işler.
- Dava haksız fiile ilişkin Türk Borçlar Kanunu hükümlerine dayanıyorsa zararın ve sorumlunun öğrenilmesinden itibaren iki (2) yıl, her durumda "fiilin işlendiği tarihten başlayarak" on (10) yıldır. Zarar yapının kötü yapıldığı tarihte değil depremle birlikte doğduğu için amaca uygun yorumla on (10) yıllık sürenin deprem tarihinde işlemeye başlayacağı kabul edilir.
- Ayrıca tazminat ceza kanunlarının daha uzun bir zamanaşımı öngördüğü cezayı gerektiren bir fiilden doğmuşsa, bu zamanaşımı uygulanır. Dolayısıyla haksız fiile dayanan tazminat davasının tâbi olduğu zamanaşımı süresi, olası kastla öldürme hâlinde yirmi (20) yıl, bilinçli taksirle öldürme hâlinde on beş (15) yıldan az olmaz.

### **iv- Görevli ve Yetkili Mahkeme**

- Kiraya verene, satıcıya, yükleniciye, sigorta şirketine karşı sözleşmeye dayanarak açılan davaların **davalıların yerleşim yeri veya depremin olduğu yerdeki hukuk mahkemelerinde** açılması gerekir. Kira sözleşmesinde Sulh Hukuk Mahkemesi, konut için yapılan satış, eser

(yüklenicilik), sigorta sözleşmesinde Tüketici Mahkemesi, ticari davalarda Ticaret Mahkemesi görevli mahkemedir. Tüketici Mahkemesinin bulunmadığı yerlerde Asliye Hukuk Mahkemesi Tüketici Mahkemesi sıfatıyla görevlidir.

Yükleniciye, projelendiren mimara, denetleyen mimar veya mühendise, yapı denetim firmasına ya da yapı sahibine karşı açılacak dava haksız fiil hükümlerine dayanıyorsa davacı, **davalının yerleşim yerindeki, depremin olduğu yerdeki veya kendi (davacının) yerleşim yerindeki Asliye Hukuk Mahkemesinde** dava açabilir.

#### **d- Zayi Belgesi Alınması:**

---

Ticaret ile uğraşanlar, serbest meslek erbabı olanlar vergi ve diğer yasaların emrettiği defter ve kayıtları tutmak ve yasaların öngördüğü sürece bunları saklamak zorundadırlar.

Deprem sonucu sözü edilen defter ve kayıtların kayıp olmuş veya hasar görmüş olması muhtemeldir.

Bu durumda ve ileride vergi yasaları yönünden kusurlu duruma düşmemek ve ceza ödememek için Türk Ticaret Kanunu'nun 68. maddesi gereğince, işyerinin bulunduğu yerdeki Ticaret, yok ise Asliye Hukuk Mahkemesine yazılı bir dilekçe ile başvurmak sureti ile zayi belgesi alınması gerekmektedir.

Türk Ticaret Kanunu'nun 68. maddesinde, her ne kadar zayi belgesi alınması için öngörülen süre, anılan belgelerin kaybolduğunun veya hasar gördüğünün öğrenildiği tarihten itibaren on beş (15) gün olarak belirtilmiş ise de; yaşanan deprem felaketi sonrasında 1.9.1999 tarihli ve 23804 mükerrer sayılı Resmî Gazete'de yayınlanarak yürürlüğe giren 574 sayılı Kanun Hükmünde Kararname ile bu süre iki (2) aya çıkartılmış ve mükelleflerin il veya ilçe idare kurullarından aynı süre içinde alacakları zayi belgeleri de yetkili mahkemeden alınmış belge hükmünde sayılmıştır.

06.02.2023 tarihinde meydana gelen depreme ilgili de böyle bir tarihin belirlenmesi beklenir. Zayi belgesinin alınması Vergi Usul Kanunu'nun defter ve belgelerin ibraz yükümlülüğüne bağlı yaptırımları ortadan kaldırması bakımından önemlidir.

O nedenle ellerinde yukarda sözü edilen il ve/veya ilçe idare kurullarından alınmış zayi belgesi olanların, zayi belgesi almak için mahkemeye başvurmalarına gerek yoktur.

Bu belgenin alınması için mahkemeye ya da il ve/veya ilçe idare kurullarına yapılacak başvuruların; eğer sağ ise bizzat mükellef veya yetkili vekili, sağ değil ise veraset ilamıyla herhangi bir mirasçı ya da yetkili vekili tarafından yapılması gerekmektedir.

### **e- Açılması Gereken Menfi Tespit ve Senet iptali Davaları:**

Müteahhit satıcı veya kooperatiflere hasar gören bina bedeline karşılık senet veya çek veren kişilerin, bu senet veya çeklerin yıkılan/hasar gören inşaat ya da binaya karşılık olarak verildiğini ileri sürmek sureti ile yetkili hukuk mahkemesinde dava açmaları ve borçlu olmadıklarının tespiti ile verdikleri çek veya senetlerin iptalini istemeleri gerekir.

Bu davayı sağ ise bizzat borçlunun kendisinin veya yetkili vekilinin, sağ değil ise mirasçılarının veya bunların yetkili vekillerinin açması gerekmektedir.

### **f- İş Kanunu Kapsamında Olan İşçilerin Tazminat ve İşçilik Alacakları:**

#### ***i. Kıdem tazminatı***

4857 sayılı Kanun'un 120. maddesi uyarınca yürürlüğü devam eden 1475 sayılı İş Kanunu'nun 14. maddesi uyarınca, deprem sonucu yaşamını yitiren işçinin yasal mirasçılarının, mirasçı olduklarını belgeleyerek, işveren-den kıdem tazminatını isteme hakkı vardır.

Kıdem tazminatına hak kazanılması için, işçinin en az bir (1) yıllık kıdemini olması gerekir. Bir yıllık sürenin hesabına işe başlanan gün ile işten çıkarılan gün dahil edilir. Yine, çalışma süresinin hesabında, aynı işyerinde birden fazla işveren bünyesindeki ya da aynı işveren bünyesinde birden fazla işyerlerindeki çalışmalar birleştirilir.

Kıdem tazminatının işverene yapılacak başvuru üzerine hemen ödenmesi gerekir. Ödemede gecikilen süre için bankalarca TL mevduata uygulanan en yüksek faiz oranı üzerinden faiz istenmeli ve hesaplanmalıdır.



Hemen ödenmesi gereken bu tazminatın ödenmemesi durumunda, ölen işçinin yasal mirasçılarının, noterden veya sulh hukuk mahkemesinden veraset ilamı çıkarttıktan sonra en yakın adliye Arabuluculuk Bürosuna başvuru yaparak işveren ile arabuluculuk görüşmesi sürecini başlatabilirler.

Alt işverenlik (taşeronluk) ilişkisi varsa, asıl ve alt işveren ortaklaşa (müş-terek ve müteselsil) sorumludur. Kamu kurumlarında çalışan işçinin, alt işveren işçisi de olsa, kıdem tazminatının ödenmesinden doğrudan ilgili kamu kurumu sorumludur.

Yapılacak arabuluculuk görüşmesinde anlaşma olmazsa arabuluculuk tutanağı da eklenerek işverenin yerleşim yeri ya da işçinin çalıştığı yerdeki İş Mahkemesine başvurmak sureti ile, çalışılan her tam yıl ve yıldan artan süreler için, otuz (30) günlük brüt ücret üzerinden hesaplanacak kıdem tazminatını, gecikilen süre için en yüksek mevduat faiziyle birlikte talep ve dava etmeleri gerekmektedir.

Kıdem tazminatı, işçinin vefatı tarihinden itibaren beş (5) yıl içerisinde istenebilir. Arabuluculukta geçen süre bu beş yıllık zamanaşımı süresinden mahsup edilir. Kıdem tazminatı işçinin son giydirilmiş brüt aylık ücretine göre hesaplanır. İşçinin her bir yıl çalışması için (toplu iş sözleşmelerinde ya da bireysel iş sözleşmesinde bunun üzerinde bir süre öngörülmemişse) bir aylık giydirilmiş brüt ücret tutarı üzerinden kıdem tazminatı hesaplanır, bir yıldan artan süreler için de kıdem tazminatı oranlama yoluyla hesaplanır.

## ***ii. Yıllık izin ücreti alacağı***

Bir tam yıl çalışma süresini doldurmuş olan işçinin her bir tam yıl için, kıdem süresine göre hak kazandığı yıllık ücretli izin sürelerinden kullanılmamış süreler varsa, iş akdi hangi sebeple sona ermiş olursa olsun (depremde vefat eden ya da vefat etmese de hiçbir sebep göstermeden istifa etmek suretiyle iş akdini feshetmesi hâli de dahil) kullanılmamış bu yıllık izin sürelerine ait ücretler de talep edilebilir.

Yıllık izin süresi (toplu iş sözleşmelerinde ya da bireysel iş sözleşmesinde bunun üzerinde bir süre öngörülmemişse) 18 yaşından büyük, 50 yaşından küçük işçiler için ilk beş (5) yılda her bir tam yıl için on dört (14) gündür. 18 yaşından küçük ve 50 yaşından büyük işçilerin yıllık izin süresi

yirmi (20) günden az olamaz. Yıllık izin ücreti işçinin son temel ücreti üzerinden hesaplanır.

### ***iii. Ücret ve ücret benzeri diğer işçilik hakları***

İşçinin vefatından önceki çalışmasının karşılığı olan ücretleri, fazla çalışma ücretleri, hafta tatili, bayram ve genel tatillerdeki çalışmalarına ait ücretleri, prim, ikramiye, ilave tediye ödemesi vb. parayla ölçülebilen hakları işverenenden talep edilebilir.

Belirtilen alacaklar için de öncelikle dava şartı arabuluculuk başvurusunda bulunulması ve anlaşma sağlanamadığı taktirde alacakların tahsili için İş Mahkemesinde dava açılması gerekir.

### ***iv. İşin durması nedeniyle tazminat ve işçilik hakları***

Deprem sonucu işçinin çalıştığı işyerinde, bir haftadan fazla süre ile işin durması hâlinde; sağ kalan işçinin iş akdini bildirimsiz olarak feshetmek ve kıdem tazminatı ile çalışılmayan bir haftalık sürenin her bir günü için yarım ücret istemek hakkı vardır. Ayrıca, çalışılmayan bir haftalık sürenin her bir günü için de yarım ücret isteme hakkı bulunmaktadır.

Kanunun verdiği bütün bu hakların işveren tarafından ödenmemesi durumunda; işverenin bulunduğu yerdeki İş Mahkemesinde dava açmak yoluna gidilmesi ve yine deprem nedeni ile işin aralıksız bir haftadan çok tatil edilmesi nedeni ile işçinin çalışmadan geçirdiği zamanın, yeniden işe başlanması koşulu ile yıllık ücretli izin hakkının hesabında çalışılmış gibi sayılması gerekir.

İşçinin depremde yaralanması durumunda, işverenin işçinin iş sözleşmesini tazminatsız feshetme hakkı bulunmamaktadır. Rapor bildirim işverenliğe yapıldıktan sonra ücreti SGK tarafından PTT kanalıyla ödenir. İşveren ancak rapor süresi ihbar süresini altı (6) hafta geçerse kıdem tazminatı ödeyerek işçinin iş sözleşmesini feshedebilir.

### ***v. İşyerinde çalışmakta iken depreme maruz kalan işçilerin hukuki durumu durması nedeniyle tazminat ve işçilik hakları - iş kazası***

5510 sayılı Sosyal Sigortalar ve Genel Sağlık Sigortası Kanunu'nun 13. maddesine göre, başta "işçinin işyerinde bulunduğu sırada uğradığı be-

densel ve ruhsal zararlar” olmak üzere hangi durumların iş kazası sayılacağı belirtilmiştir.

6331 sayılı İş Sağlığı ve Güvenliği Kanunu'nun 3/g maddesi uyarınca iş kazası “İşyerinde veya işin yürütümü nedeniyle meydana gelen, ölüme sebebiyet veren veya vücut bütünlüğünü ruhen ya da bedenen engelli hâle getiren olay” olarak tanımlanmıştır.

Bu tanımlardan hareketle işçinin işyerinde bulunduğu her durumda ve ayrıca işyeri sınırları dışında olması hâlinde de işin yürütümüyle ilgili olduğu herhangi bir durumda deprem nedeniyle ölmesi veya vücut bütünlüğünde ruhen ya da bedenen engelli bir hale gelmesi Kanun'da yer alan tanım uyarınca iş kazası olarak kabul edilmesi gerekir.

Deprem nedeniyle de olsa iş kazası kapsamına girdiğinden tüm tedavi masrafları SGK tarafından karşılanacaktır.

İşyerinde bulunduğu anda veya işin yürütümü esnasında depreme maruz kalan ve %10 ve üzeri meslekte kazama gücü kaybına uğrayan çalışanın SGK'dan sürekli işgörmezlik ödeneği alma hakkı bulunmaktadır.

İşçi vefat etti ise, vefat eden işçinin SSK (4/1-A) sigortalısı olması hâlinde, her türlü borçlanma süreleri hariç en az beş (5) yıldan beri sigortalı bulunması ve toplam dokuz yüz (900) gün malullük, yaşlılık ve ölüm sigortaları primi bildirilmiş olması şartlarının yerine gelmiş olması koşulu ile; işçinin eşine, 25 yaşından küçük çalışmayan çocuklarına, ana ve babalarına ölüm aylığı bağlanabilmektedir.

Depremde işyerinde vefat ve yaralanma hâlinde işverenin kusurunun da olması hâlinde, yaralanan işçinin ve vefat işçi yakınlarının maddi ve manevi tazminat talep etme hakları bulunmaktadır. Bu hâllerde işverenden talep edilecek tazminatlar için zamanaşımı asgari on (10) yıldır.

İş kazasında yaralanma ve ölümlerde, arbuluculuk sürecine başvurmak zorunlu olmayıp dava şartı değildir. Ancak gerek ihtiyari gerekse zorunlu arbuluculuk başvuruları sonucunda düzenlenen arbuluculuk anlaşma metinlerinin bir mahkeme kararı gibi hüküm ifade edeceği; arbuluculukta anlaşma sonrasında, artık aynı konularda başkaca bir talebin ileri sürülemeyeceği ve dava açılmayacağı önemle göz önünde bulundurulmalıdır.

## **vi. Ölüm tazminatı (vefat eden işçi)**

Borçlar Kanunu'nun 440. maddesi gereğince, işveren, işçinin sağ kalan eşine ve ergin olmayan çocuklarına, bunlar yoksa bakmakla yükümlü olduğu kişilere, en az bir (1) aylık; hizmet ilişkisi beş (5) yıldan uzun bir süre devam etmişse, iki (2) aylık ücret tutarında bir ödeme yapmakla yükümlüdür.

Bir aylık ölüm tazminatının ödenmesi için, işçinin en az bir yıl süreyle çalışmış olması şartı yoktur, işçinin bir gün dahi olsa işyerinde çalışmış olması yeterlidir. İş sözleşmesinin türü (belirli süreli/belirsiz süreli, kısmi süreli/tam süreli vb) ölüm tazminatı istenebilmesi bakımından önem taşımaz.

Ödemenin vefat tarihinden itibaren hemen yapılması gerekir. Ölüm tazminatı ve kıdem tazminatı birlikte talep edilemez, diğer bir deyişle, kıdem tazminatı istenebilen hâllerde ölüm tazminatı istenemez.

## **vii. Cenaze yardımı (sigorta)**

Kendisi için en az üç yüz altmış (360) gün malullük, yaşlılık ve ölüm sigortası primi bildirilmiş iken vefat eden sigortalının hak sahiplerine cenaze yardımı verilir.

Cenaze ödeneği, sırasıyla, sigortalının eşine, yoksa çocuklarına, o da yoksa ana babasına, onlar da yoksa kardeşlerine verilir.

## **g- İşverenin Yasal Hakları**

---

4857 sayılı İş Kanunu'nun 25/III. maddesi uyarınca "Zorunlu Hâller" kapsamında, işverenin işçiye önceden bildirimde bulunmaksızın iş akdini feshetme imkânı bulunmaktadır. Ancak bu hâllerde işveren, işçiye kıdemine göre hak kazanacağı kıdem tazminatını ödemek zorundadır.

Buna göre, işveren işçiyi işyerinde bir haftadan fazla süre ile çalışmaktan alıkoyan zorlayıcı bir sebebin ortaya çıkması hâlinde iş akdini tek taraflı olarak feshedebilir.

Yine, işçinin tutulduğu hastalığın tedavi edilemeyecek nitelikte olduğu ve işyerinde çalışmasında sakınca bulunduğuunun sağlık kurulunca saptanması durumunda

İşçinin hastalık ve iş kazası (depremde yaralanma – tedavi süreci) sebebiyle çalışmadığı sürenin, işçinin işyerindeki çalışma süresine göre 17 maddedeki bildirim sürelerini altı (6) hafta aşmasından sonra, işverenin tek taraflı olarak bildirimsiz feshetme hakkı doğar.

İşçinin iş sözleşmesinin askıda kalması nedeniyle işine gidemediği süreler için ücret işlemez.

## **h- Çocuklara Özgü Düzenlemeler ve Çocukların Korunması**

Doğal afetlerin çocuklar üzerindeki etkisi çeşitlilik gösterir ve çoğu zaman doğal afetlerde çocuklara özel korunma ihtiyaçları ortaya çıkar. Tüm iş ve işlemlerde çocukların ihtiyaçlarını gözetmesi ve bunu yaparken çocuğa duyarlı bir yaklaşım sergilemesi ve bu süreçlere çocuğun katılımı temel bir hak olmanın yanı sıra iyileşme süreci bakımından çok önemlidir. Benzer şekilde özellikle geçici barınma ve eğitim alanlarında yaşlarına uygun güvenli ve rehabilite edici alanların oluşturulması ve çocukların desteklenmesi önem taşımaktadır. Çocuklar, adli işlemlerden olumsuz etkilenebilirler. Bu nedenle de süreç hakkında doğru şekilde bilgilendirilmeleri, yaşlarına ve durumlarına uygun şekilde desteklenmeleri ve hukuki yardımdan faydalanmaları önemlidir.

### ***i. Çocukların Hukuki Temsili***

18 yaşını dolduran kişi ergin (reşit) sayılır. Erken yaşta evlenen (16 yaşında hakim kararı ile 17 yaşında ebeveyn rızası ile) veya mahkeme kararı ile daha erken yaşta ergin kılınanlar hariç 18 yaşından küçük her çocuğun hukuki bir temsilcisinin olması gerekir. Bu durum, velayet, vesayet ya da kayımlık şeklinde ortaya çıkar.

Velayet, anne ve babanın sahip olduğu temsil hak ve görevidir. Çocuğun anne babası evli ise velayeti birlikte kullanır, yani çocuğun bakım ve eğitimi konusunda birlikte karar alır. Anne babadan biri ölmüş ise velayet sağ kalan eşe geçer, anne baba boşanmış ise velayet hakim tarafından anne babadan birine verilir. Boşanma ertesinde anne babadan biri ölmüş ise Aile Mahkemesine dava açılarak sağ kalan taraf velayetin kendisine verilmesini isteyebilir. Anne küçük, kısıtlı veya ölmüş ya da velâyet kendisinden alınmışsa hâkim, çocuğa menfaatine göre, vasi atar veya velâyeti babaya verebilir. Bunun için babalık davası çocuğun tanınması soybağının kurulması gerekir.

Çocuğun menfaati gelişmesi tehlikeye girerse hakim çocukların anne ve babadan alınarak korunmasına karar verebilir ve bir üçüncü kişiyi vasi olarak atayabilir. Tüm bu süreçlerde çocuğun da görüşü alınır.

Anne babasını kaybetmiş velayet altında bulunmayan çocuklara çocuğun bulunduğu yerdeki Sulh Hukuk Mahkemesinden vasi atanabileceği gibi, Çocuk ve Aile mahkemeleri de bu konularda karar verebilir. Vasi çocuğun bakımı ve eğitimi için gereken önlemleri alır. Yine aynı merciler tarafından, sadece belirli bir işin görülmesi (örneğin eğitimle sınırlı olmak üzere) çocuğa kayyım da atanabilir. Kayyım çocuğun bulunduğu yerdeki Sulh Hukuk Mahkemesi tarafından atanır.

## **ii. Çocukların Kişisel Verilerinin Korunması**

Kişinin, onu tanıyan veya tanımayan başka kişiler tarafından ayırt edilebilir olmasını sağlayan her türlü bilgi kişisel veridir. Bu kapsamda kişilerin kıyafetleri, fotoğrafları ve sesleri gibi bilgileri kişisel veri olarak kabul edilir. Kişisel verilerin korunmasını istemek temel bir haktır. Ancak ayırt etme gücüne sahip olmayan çocuklar bakımından kişisel verilere ilişkin rıza hakkı çocuğun velisi veya vasisindedir. Özellikle basın ve yayın organlarının çocukların kişisel verilerini içeren haberlere ilişkin çocuğun veli veya vasisinden rıza alması gerekmektedir. Ancak çocuğun velisi veya vasisi bu haberlere rıza verse dahi çocuğun rızasının olmaması halinde çocukların kişisel verileri yayınlanamaz.

## **iii. Çocukların Korumasına Yönelik Genel Tedbirler ve Başvuru Mercileri**

Çocuk Koruma Kanunu'na göre bedensel, zihinsel, ahlaki, sosyal ve duygusal gelişimi ile kişisel güvenliği tehlikede olan ihmal veya istismar edilen ya da suç mağduru olan her çocuk; 18 yaşından daha erken yaşta reşit olsa bile, korunmaya ihtiyacı olan çocuk olarak kabul edilir. Kanunda, korunma ihtiyacı olan çocukların korunabilmesi için bir takım koruyucu ve destekleyici tedbirler düzenlenmiştir. Bunlar *danışmanlık, eğitim, bakım, sağlık ve barınma* tedbirleridir ve bunlara çocuğun bulunduğu yerdeki çocuk mahkemesi ya da ona denk bir mahkeme tarafından karar verilir. Acil hallerde, çocuk hakkında Acil Korunma Kararı da alınabilir.

Adlî ve idarî merciler, kolluk görevlileri, sađlık ve eđitim kuruluřları, sivil toplum kuruluřları ve tm ilgiler; korunma ihtiyacı olan ocukları tespit ettikleri zaman ivedilikle Aile ve Sosyal Hizmetler Bakanlıđına bildirmekle ykmldr.

#### ***iv. Refakatsiz ve Ailesinden Ayrı Dřmř ocuklara Ynelik zel Durumlar***

Afet durumlarındaki en byk risklerden bir tanesi de, ocukların afetin etkisiyle ailelerinden ve bakım verenlerinden ayrı dřmesidir. ocuklarınızla ayrı dřmeyi nlemek iin, ocuklarınızın kimlik belgelerini, bu belgeler yoksa gerekli bilgileri ieren bir kartı mutlaka yanında tařıyın ve ayrılmaz durumda gidebileceđinizi ortak alanlar belirleyin. Mmkn olduđu lde resmi grevliler haricindeki tanımadıđınız kiřilerle seyahate izin vermeyin ve tm bilgileri kayıt altına alın. Yalnız kalmıř bir ocukla karřılařmanız durumunda, ocuđu ya da ailesini tanıyan birinin olup olmadıđını soruřturmadan ocuđun yerini deđiřtirmeyin. En ufak bir tereddt durumunda tm bu bilgi ve belgelerle birlikte Aile ve Sosyal Hizmetler Bakanlıđı (ALO 183) ve kolluk kuvvetleriyle (112) temasa gein.

#### ***v. Koruyucu Aile ve Evlat Edinme Dzenlemeleri***

Koruyucu aile hizmeti, herhangi bir sebepten tr biyolojik ailesinin yanında kalması v mmkn olmayan ocukların, uzun veya kısa sreli olarak, cretli veya gnll statde, devlet denetiminde, aileler tarafından kendi aile ortamlarında bakılması ve yetiřtirilmesidir. Deprem sonucunda; anne ve babasını kaybetmiř ya da anne ve babasına ulařılamadıđı iin kurum bakımına alınan ocukların, akrabaların, gnll ya da uzman ailenin yanında bakılması koruyucu ailelik ile mmkn olmaktadır. Koruyucu aile olabilmek iin, Trk vatandařı olmak ve Trkiye'de srekli ikamet etmek, 25-65 yař aralıđında bulunması, en az ilkokul dzeyinde eđitim almıř olmak, dzenli gelire sahip olmak, kanunda belirlenen suları iřlememiř olmak, ocuđun bakımını, psiko-sosyal geliřimini ve eđitimini etkileyecek ya da ocuđa zarar verecek dzeyde fiziksel engeli, ruhsal rahatsızlıđı ve bulařıcı hastalıđı bulunmamak, akraba veya yakın evre koruyucu aile modeli hari olmak zere ocuk ile koruyucu aile olacak eřlerden yařı kk olan arasındaki yař farkı on sekiz yařtan az bulunmamak gibi kořullar bulunmaktadır. Evli kiřilerin birlikte bařvurması gereklidir.

Başvuru, koruyucu aile olmak isteyen kişi ya da eşlerin bulunduğu yer il Aile ve Sosyal Hizmetler İl Müdürlüğü'ne yapılır. Yapılan inceleme sonucunda çocuklar, uygun bulunan kişi ve ailelerin yanına kısa ya da uzun süreli olarak koruyucu aile olarak verilir ve düzenli olarak denetlenir.

Deprem sonucunda; anne ve babasını kaybetmiş olan çocukların evlat edinilebilmesi için; evlat edinmek isteyen bekar ise 30 yaşından büyük, çocukla arasında en az 18 yaş fark olması gerekmektedir. Evli kişiler ise birlikte evlat edinmek zorundadır. Evli kişiler ancak en az beş yıldır evli olma ( yaş şartı bulunmamaktadır) veya her ikisinin de 30 yaşını doldurmuş olma ve çocukla aralarında en az 18 yaş fark olması (küçük olan eş yaş dikkate alınır) koşullarının birlikte gerçekleşmesi durumunda evlat edinebilir.

Deprem nedeniyle ailesini kaybetmiş çocukları evlat edinmek isteyenlerin buldukları ilin Aile ve Sosyal Hizmetler İl Müdürlüğü'ne başvuru yapması gerekmektedir. Yapılan inceleme sonucunda uygun bulunan kişi ya da aileyle bakım sözleşmesi yapılır. Evlat edinme kararı öncesi çocuğa bir yıl bakım vermek zorunludur. Bu süreçte çocuk ile bakım veren aile arasındaki ilişki ve çocuğun durumu sosyal hizmetler tarafından denetlenir. Bir yıllık bakım süresi sonunda, sosyal inceleme raporlarının da uygun görmesi durumunda, çocuğun bulunduğu yer Aile Mahkemesince evlat edinmeye karar verilir.

#### **vi. Çocukların Suça ve Şiddete Karşı Koruması**

Doğal afetlerde çocukların genel olarak güvenlikleri, bedensel bütünlükleri ve özgürlükleri tehlike altına girebilmektedir. Bu anlamda çocuklar; yaralanmadan cinsel istismara, kaçırılmadan vorla çalıştırılmaya kadar birçok tehlikeyle karşı karşıya kalabilmektedir.

Bu durumdaki çocukların güvenliği bakımından yapılacak şey çocuğun hukuki temsilcilerine (anne, baba ya da vasi) yapılacak veya bunlar yoksa en yakın kolluk birimine (polis ya da jandarma) ya da Aile ve Sosyal Hizmetler Bakanlığı'nın yetkili temsilcilerine teslim etmektir. Çocuğu teslim alan kolluk birimi de en kısa zamanda çocuğu Aile ve Sosyal Hizmetler Bakanlığı'nın yerel birimlerinden birisine teslim eder. Bu teslimden sonra çocuğun korunması ve hakkındaki diğer yasal işlemlerin yapılması sorumluluğu sosyal hizmet biriminin yetkililerine aittir.



Çocukların deprem sonrasında kaybolmaları ya da kaçırılması söz konusu olabilmektedir (kaybolan çocukla karşılaşılması halinde yapılacaklar için bkz. *Refakatsiz ve Ailesinden Ayrı Düşmüş Çocuklara Yönelik Özel Durumlar*). Çocuğun kaçırılması suç teşkil eden bir eylemdir ve TCK'nın 109. maddesinde düzenlenen bu suçun kamu adına soruşturmayı gerektiren bir suç olduğundan şikayet koşuluna bağlı değildir. Böyle bir suçun işlendiği izlenimi veren hali öğrenen, ihbar ya da şikayet ile duruma vakıf olan kolluk ya da savcılığın kendiliğinden soruşturma başlatması gerekir. Vatandaşlar da böyle bir durumdan şüphelendikleri takdirde derhal kolluk birimlerine haber vermelidir.

Afet durumlarında tüm çocukların, ve özellikle de kız çocuklarının, toplumsal cinsiyet temelli şiddet (çocuk evlilikleri dahil), kötü muamele ve istismara uğrama riskinde büyük artışlar görülmektedir. Bu riskler çevreden, yardım çalışanklarından, akranlarından kaynaklı olabilir. Bu nedenle, özellikle anne-baba ve bakım verenlerin, halkın ve alanda çalışan kişilerin bu tarz risk ve zararlı eylemlere karşı tetikte olması, bu riskleri önceden farketmesi ve gereken durumlarda Aile ve Sosyal Hizmetler Bakanlığı, kolluk birimleri ve diğer adli birimlere bildirimde bulunmaları önem taşımaktadır. Ayrıca çocukların bu konuların farkında olması, bu konuda açık bir iletişim kurabilmek adına kendilerini güvende hissetmeleri ve bu konuları açıkça yakınlarıyla konuşabilmeleri çok önemlidir.

### **vii. Çocukların Korunması ve Hukuki Konularla ilgili Destek Alınabilecek Merciler**

Çocuklara özgü adli süreçler, destek ve diğer hizmetler hakkında bulunduğunuz ildeki Baroların çocuk hakları merkezleri, kadın hakları merkezleri, adli yardım merkezleri veya adliye içinde bulunan Adli Destek ve Mağdur Hizmetleri Müdürlüğünden bilgi alabilirsiniz. Yukarıda belirtilen adli ve idari mercilerin yanında, özellikle devlet kurumlarının sizin ve çocuğunuzun haklarını ihlal ettiğini düşündüğünüz tutum, iş ve işlemleri ile ilgili olarak, Kamu Denetçiliği Kurumu (Ombudsman), Türkiye İnsan Hakları ve Eşitlik Kurumu (TİHEK), Cumhurbaşkanlığı İletişim Merkezi (CİMER) gibi mercilere de online kanallar üzerinden başvuru yapabilirsiniz. Kamu Denetçiliği Kurumu, çocuklardan da doğrudan başvuru kabul etmektedir.

## D- İDARE HUKUKU YÖNÜNDEN

### **a- Deprem Nedeniyle İdari Yargıda Açılabilir Tazminat Davaları**

Afetler genel anlamda sorumluluğu ortadan kaldıran mücbir sebep olarak nitelendirilmekle birlikte, afetler öncesinde öngörülmesi gereken tedbirlerin alınmaması veya afet sonrası idare tarafından yürütülmesi gereken kamu hizmetlerinin yürütülmemesi veya yetersiz olması durumunda idareler aleyhine maddi ve manevi tazminat davası açmak mümkündür.

İdarenin depremle ilgili yükümlülükleri farklı aşamalara göre üçe ayrılabilir:

#### ***i- Deprem Öncesi Önlemler:***

Depremlerin hangi bölgelerde ve hangi şiddette olabileceğine ilişkin veriler uzun zamandır bilimsel olarak saptanabilir niteliktedir ve idarenin yürüttüğü ilgili tüm kamu hizmetlerini bu riski gözeterek yürütmesi gerekir. Bu açıdan, afetle ilgili mevzuat oldukça geniş bir kapsama sahiptir. Sadece AFAD ile ilgili mevzuata göre değil, imar, kentsel dönüşüm gibi önleyici tedbirlerin yanı sıra depremin gerçekleşmesinden sonrasına ilişkin de önceden belli tedbirlerin alınması gerekir. Yapı denetiminin mevzuatta öngörüldüğü şekilde gerçekleşmemesi, kaçak yapılar, imar düzenlemelerinde ve ruhsatlar verilirken deprem bölgesi olmanın dikkate alınmaması gibi uygulamalar idarenin sorumluluğunu gündeme getirebilecektir. İdare, doğrudan yapıları inşa eden kişi olmamakla birlikte, başta yapı denetimini gereği gibi ve mevzuata uygun şekilde yapmaması nedeniyle sorumlu tutulabilecektir. Yapının imar barışından yararlanması idarenin sorumluluğunu ortadan kaldırmaktadır. Danıştay kararlarında da belirtildiği gibi, idarenin sorumluluğu açısından davada dikkate alınacak hususlar şunlardır:

- zeminin özelliği, zemin durumuna göre depreme dayanıklılığının kontrolü,
- yapı kullanma izni bulunup bulunmadığı,
- imar planları ve inşaat ruhsatlarının hangi idarelerce yapıldığı ve verildiği,

- yapıların imar açısından denetlenmesi,
- afete uğramış ve uğrayabilecek bölgeler ile yapı ve ikamet için yasaklanmış afet bölgelerinin tespit ve ilan edilip edilmediği,
- afet bölgelerinde yapılacak yapılarla ilgili kuralları, yapı tekniklerini, projelendirme esaslarını, ülkenin deprem haritalarını hazırlamak konusunda idarelerin üzerlerine düşen görev ve yetkileri yerine getirip getirmediği,
- denetim ve kontrol görevlerini yapıp yapmadığı.

Deprem öncesi önlemlerin hangisinde hizmet kusuru bulunduğuna göre açılacak davanın davalısı da değişecektir. Bununla birlikte, adli yargıdan farklı olarak idari yargıda yanlış hasım gösterilmesi hâlinde mahkeme dava dilekçesinin tespit edilecek gerçek hasma tebliğine karar verir. Bu tür davalarda genellikle kusurun baştan net biçimde saptanması güç olabildiğinden ve bilirkişi raporlarına göre değişebileceğinden ilgili tüm idarelerin davalı gösterilmesi yolu tercih edilir.

## ***ii- Deprem Ertesi Arama ve Kurtarma Faaliyetleri***

Deprem sonrası arama kurtarma faaliyetleri özellikle binaların yıkılması durumunda ani ve etkili müdahale gerektiren faaliyetlerdir. Depremde yıkılan yapılar sebebiyle enkaz altında kalan kişilerin aranıp kurtarılması başta olmak üzere afet hâlinde duruma müdahale ederek kriz yönetimi, 15.07.2018'de yayımlanan 4 no'lu Cumhurbaşkanlığı Kararnamesine göre İçişleri Bakanlığı Afet ve Acil Durum Başkanlığına (AFAD) bırakılmıştır. Depreme müdahale, deprem riski yönetimi ve deprem koordinasyon ve müdahale hazırlığın gereği gibi ve zamanında yerine getirilmemesine dayanan zararlardan AFAD ve dolayısıyla İdare sorumludur. Aynı zamanda 7269 sayılı kanun uyarınca depreme hızlı ve acil müdahale konusunda valilikler de yetkilendirilmiştir.

Kurtarma ekiplerinin geç gelmesi, yeterli sayıda olmaması, gerekli teçhizatın bulunmaması veya yetersiz olması gibi durumlar da hizmet kusuruna yol açar. Benzer şekilde, arama kurtarma faaliyetlerinin niteliklerinde yaşanan sorunlar veya göçükte önlemler alınmaması nedeniyle zararın artması hâlinde de dava açılabilecektir. Bu konuda yine tanık dinlenmesinin mümkün olmadığı, idarenin kayıtları dışında yazılı belgelere başvurulması gerektiği unutulmamalıdır.

### **iii. Deprem Sonrası Sağlık, Gıda, Barınma, Ulaşım, Haberleşme gibi Haklara Erişimin Sağlanması**

Deprem sonrasında depremden zarar gören kişilerin öncelikle sağlık hizmetlerine erişimi, gıda, barınma, ısınma ve haberleşme gibi kamu hizmetlerine erişiminin yeterince sağlanmaması da deprem nedeniyle idarenin sorumluluğuna yol açabilecektir. Elbette sorumluluğun saptanmasında deprem koşulları dikkate alınacak ve örneğin hastanede yaşanan yoğunluk nedeniyle triyaj kuralları doğrultusunda öncelik uygulanması kabul edilebilecekse de normal koşullarda gıda temini konusunda idarenin yükümlülüğü olmamasına karşılık deprem sonrası bu konuda idarenin pozitif yükümlülüklerinin daha fazla olduğu kabul edilecektir.

Zarar gören depremezdenin idarenin yeterli olmaması nedeniyle kendi olanakları veya sivil toplum örgütlerinin yardımı sayesinde maddi zarar görmemiş olması manevi zarar görmesinin önünde engel değildir. Bu şekilde maddi zararı azalmışsa da var olan zararı yine de talep edebilir.

### **b- İdari Yargıda Açılacak Dava Ne Zaman Nerede Açılmalıdır?**

2577 sayılı İdari Yargılama Usulü Kanunu'nun 13. maddesinde "İdari eylemlerden hakları ihlal edilmiş olanların idari dava açmadan önce, bu eylemleri yazılı bildirim üzerine veya başka suretle öğrendikleri tarihten itibaren bir (1) yıl ve herhâlde eylem tarihinden itibaren beş (5) yıl içinde ilgili idareye başvurarak haklarının yerine getirilmesini istemeleri gereklidir. Bu isteklerin kısmen veya tamamen reddi hâlinde, bu konudaki işlemin tebliğini izleyen günden itibaren veya istek hakkında otuz gün içinde cevap verilmediği takdirde bu sürenin bittiği tarihten itibaren dava süresi içinde dava açılabilir" hükmü yer almaktadır.

İdarenin deprem durumunda sorumlu tutulabileceği tüm faaliyetleri idari eylem olarak nitelendirilmektedir. Gerekli önlemleri almamak şeklindeki sorumlulukta olumsuz/ihmali eylem söz konusu iken yürüttüğü hizmette kusur olması da idari eylem olarak nitelenir. Bu nedenle yapılacak başvurunun bu eylemin öğrenilmesinden itibaren bir yıl içinde belediye, valilik, İçişleri Bakanlığı ve ilgili olabilecek bakanlıklara yapılması gerekir. Ancak, zarar ile idare arasındaki illiyet bağının sonradan anlaşılması hâlinde öğrenme tarihi bu tarih olarak kabul edilecektir. Örneğin ancak ceza yargılamasında gerekli denetimlerin yapılmadığı ve yapının mevzuata

aykırı olduđu öğrenilmişse bir yıllık süre bu tarihten itibaren başlayacaktır. Bununla birlikte, deprem sonrası destek hizmetlerinin iyi işlememesi nedeniyle açılacak tam yargı davalarında süre ihmali eylem tarihinden itibaren başlayacaktır. Başvurunun açıkça reddedilmesi veya otuz gün içerisinde cevap verilmemesi hâlinde bu tarihten itibaren altmış gün içerisinde davanın açılması gerekir. Dava, İYUK 36/b gereğince depremin olduđu yerin bađlı bulunduđu **idare** Mahkemesinde açılır.

### **c- İdari Yargıda Açılacak Davalarda İspat**

---

İdari yargıyı diđer yargı kollarından ayıran önemli bir özellik de yazılı yargılama yapılması ve bu nedenle ispat araçlarının farklılaşmasıdır. İdari yargıda hâkimin aktif konumu (re’sen tahkik) ilkesi geçerli olduğundan hâkim tarafların iddialarını ispat araçları ile yetinmek zorunda olmamakla birlikte, tanık dinleme gibi olanaklara sahip olunmadığından konuyla ilgili yazılı delillerden yararlanabilecektir. Tazminat davaları özelinde tanık beyanları önemli olabildiğinden ispat konusunda bu duruma özellikle dikkat etmek gerekir. Bu nedenle deprem bölgesinde tutulan hasar tespit raporları, kurtarma faaliyetleri veya diđer kamu hizmetlerinin durumuna ilişkin tutulan tutanaklar, kamu kurumu niteliğinde meslek kuruluşları ve diđer meslek örgütlerinin hazırladığı somut bilgi içeren raporlar, ceza davalarında veya soruşturmalarda alınan ifadeler, varsa fotoğraf ve kamera kayıtları gibi delillerin sunulması gerekir. Bunlardan hasar tespit raporlarının sağlıklı ve gerçeğe uygun şekilde tutulması, fotoğraflarda zamanın belli olması özellikle önemlidir.

### **d- Açılacak Davada Tazminat Miktarı**

---

İdari yargıda tazminat miktarının hesaplanması adli yargıda olduğu gibidir. Maddi tazminat miktarının hesaplanmasında zararın kapsamı, idarenin kusurunun niteliđi ve kusur oranı ile idare tüm önlemleri alsaydı ortaya çıkabilecek zarar oranı, sigorta veya müteahhit tarafından ödenen bir tazminat olup olmadığı gibi unsurlar dikkate alınır. Tüm bu unsurların dava açma aşamasında kesin olarak bilinmesi mümkün olmadığından genellikle davada talep edilen miktar bilirkişi raporundan sonra miktar artırma dilekçesi ile artırılmaktadır.

İdari Yargılama Usulü Kanunu’nun 16. maddesinin 4. fıkrasına göre, “tam yargı davalarında dava dilekçesinde belirtilen miktar, süre veya diđer usul

kuralları gözetilmeksizin nihai karar verilinceye kadar, harcı ödenmek suretiyle bir defaya mahsus olmak üzere artırılabilir ve miktarın artırılmasına ilişkin dilekçe otuz gün içinde cevap verilmek üzere karşı tarafa tebliğ edilir". Adli yargıdaki ıslah kurumundan farklı olarak idari yargıda bu imkân sadece bir defa kullanılabilir. Yine adli yargıdan farklı olarak, engel bir hüküm bulunmadığından manevi tazminat miktarının da artırılması mümkündür. Ancak manevi tazminata faiz işletilip işletilemeyeceği konusunda içtihat farklılıklar olabilmektedir, dava dilekçesinde talep edilmesi yerinde olur.

### **e- Yapıyı İnşa Eden Müteahhide veya Kamu Görevlilerine Açılan Soruşturma veya Ceza Davaları İdari Yargıdaki Davaları Nasıl Etkiler?**

---

Ceza sorumluluğu ile idarenin mali sorumluluğu kural olarak birbirinden farklı iki sorumluluk türüdür. Ceza sorumluluğu şahsi bir sorumlulukken idari yargıda açılan davada idarenin sorumluluğu anonim niteliktedir, doğrudan hangi kamu görevlisinin kusuru olduğunun tespit edilememesi idarenin sorumluluğunu ortadan kaldırmayacaktır. Bununla birlikte, idari yargının yazılı olması nedeniyle hem soruşturma hem kovuşturma aşamasındaki deliller tazminat davası için delil olarak son derece önemlidir.

### **f- Devlet Memurlarının Hakları:**

---

7269 sayılı kanun 12. Maddesinde deprem felaketinde ölen malul kalan memurlar ile yine 657 sayılı yasaya göre memurlar ve mirasçılarının tazminat ikramiye avans gibi çeşitli yardımlar verilmesini hükme bağlamıştır. Bu hakların memurlar tarafından istenmesi unutulmamalıdır. Öte yandan bazı kamu görevlileri açısından (ör: öğretmenler için İLKSAN'dan) ölüm veya yaralanma hâlinde verilecek tazminat ve çeşitli adlarla verilen ikramiyeler de ilgili idarelerden talep edilmelidir.

## D- VERGİ HUKUKU YÖNÜNDEN

### **a- Depremde Yok Olan Mallar için Emsal Bedel Tespiti:**

Yasalarımıza göre, depremde malları yok olan ya da zarar gören vergi mükelleflerinin, mükellefler sağ değil ise mirasçılarının, "emsal bedel" takdiri için yazılı olarak Vergi Dairesine başvurmaları zorunludur.

Zira Vergi Usul Kanunu'nun 278. maddesine göre; deprem nedeni ile iktisadi kıymetlerinde önemli bir azalış olan malların emsal bedellerinin tespit edilmesi gerekmektedir.

Bu başvurular, Vergi Daireleri tarafından "takdir komisyonlarına" intikal ettirilecek ve takdir komisyonlarının belirleyecekleri bedellere göre de mükelleflerce "zarar kaydı" yapılabilecektir.

### **b- Amortisman Tabi Kıymetler için Amortisman Oranı Tespiti:**

Otomobil, kamyon, makine, bina, alet, edevat, mefruşat, bilgisayar, mobilya vs. gibi amortisman tabi iktisadi kıymetleri zarar gören mükelleflerin, bunlar sağ değil ise mirasçılarının; vergi dairesine yazılı olarak başvurmaları ve "fevkalade amortisman oranı" belirlenmesini istemeleri gerekmektedir.

Bu başvurular vergi daireleri tarafından "takdir komisyonlarına" intikal ettirilecek, takdir komisyonlarının belirleyecekleri "hurda değerleri"ne göre mükellefler işlem yapacaktır.

### **c- Deprem Nedeniyle Beyan ve Ödemelerin Ertelenmesi**

Vergi Usul Kanunu m. 13'e göre deprem derecesi bakımından mükelleflere ilişkin bir mücbir sebep hâlini oluşturur. Bakanlık, deprem bölgesinde bulunan mükellefler için geçerli olmak üzere mücbir sebep hâli ilan eder.

06.02.2023 tarihindeki depremle ilgili 31.07.2023 tarihine kadar geçerli olmak üzere mücbir sebep ilan etmiştir. Kanununun 15. maddesine göre 31.07.2023 tarihine kadar süreler işlemeyecektir. Bu tarihten sonra duran süre kaldığı yerden işlemeye başlar. Bakanlık duyurusunda ödev ve öde-

me süreleri 15.08.2023 tarihine kadar ertelenmiştir. Bu süre itibarıyla beyan ve ödemelerin yapılması gerekir. Yapılandırma kanunları bakımından da vadelere ilişkin sürelerin uzatılması beklenmektedir.

#### **d- Vergi ve Cezaların Silinmesi**

---

Vergi Usul Kanunu m. 115'e göre varlıklarının en az üçte birini kaybeden mükelleflerin gelir vergisi borçları ve cezaları ve zararlarla mütenasip olarak silinir. Bunun için Bakanlığa başvuru gereklidir. Zarar derecesi ilgili gelir kaynağı mahalli idare heyetleri tarafından tespit edilir.

#### **e- Bağış ve Yardımların Gelirlerden İndirilebilmesi**

---

7269 sayılı kanunun m. 45'e göre, depremde zarar görenlere yardımla görevli resmi komitelere makbuz karşılığı yapılacak bağış ve yardımlar gelir vergisi uygulamasında doğrudan gider yazılabilir. Diğer taraftan normal dönemler için de geçerli olarak Gelir Vergisi Kanunu'nun m. 11/5'e göre genel ve özel bütçeli kamu idarelerine, il özel idarelerine, belediyelere ve köylere bağışlanan okul, sağlık tesisi öğrenci yurdu vb. inşası dolayısıyla yapılan harcamalar veya bu tesislerin inşası için bu kuruluşlara yapılan her türlü bağış ve yardımlar ile m. 84/11'e göre Türkiye Kızılay Derneğine makbuz karşılığı yapılan nakdi bağış ve yardımlar ile tamamı beyannamede bildirilecek gelirden indirilir.



## E- SAĞLIK HUKUKU YÖNÜNDEN

### a- Tıbbi Müdahalelere Rızanın Verilmesi

Depremde enkazdan çıkarılan kişiler için damar yolu açılmasından başlayarak muayene ve tedavi işlemleri tıbbi müdahale niteliğindedir. Tıbbi müdahaleye rıza vermek kişiye sıkı sıkıya bağlı bir haktır ve eğer kişinin bilinci açık, ayırt etme gücü yerindeyse ve erginse sadece kendi rızası aranır.

Eğer kişinin bilinci açık değilse veya bilinci açık olmasına rağmen ayırt etme gücü yerinde değilse acil tıbbi müdahaleler için kişinin veya yasal temsilcisinin rızası aranmaz. İvedilikle yapılmadığı takdirde telafisi mümkün olmayan zararlar doğacaksa, müdahalenin yapılmaması yaşam veya organ kaybıyla sonuçlanacaksa acil tıbbi müdahale gereği söz konusudur. Acil olmayan tıbbi müdahaleler ise depremde yaralanıp hastanede tedavisi sürdürülecek hastalar bakımından gerekli olabilir, bu hâlde ayırt etme gücü bulunmayan hastanın yasal temsilcisinin rızası alınmalıdır.

Eğer kişinin bilinci açık ve ayırt etme gücü yerinde ise ancak ergin değilse bu hâlde acil tıbbi müdahaleler için veliye veya vasiye erişilemediği takdirde sadece kişinin kendi rızası yeterli olur, acil olmayan tıbbi müdahaleler için kişinin hem kendi rızası hem de yasal temsilcinin (veli veya vasi) rızası gereklidir.

### b- Sağlık Hizmetlerinin Sunulması ve Genel Sağlık Sigortası

Umumi Hayata Müessir Afetler Dolayısıyla Alınacak Tedbirlerle Yapılacak Yardımlara Dair Kanun'un 10. maddesi gereğince depremin gerçekleşmesinden dolayı yaralanan, engelli hale gelen veya hastalananlar ile her türlü kurtarma, barındırma, yardım, söndürme, sevk ve dağıtım işlerinde çalışanlardan yaralanan, engelli hale gelen ya da hastalananlar en yakın hastaneye veya tedavi yerlerine sevk edilirler. Mülki ve askerî hastane ve tedavi yerleriyle umumi, mülhak, hususi bütçeli idarelere, belediye, gerçek ve tüzel kişilere ait bütün hastane ve tedavi yerleri bunları hemen kabul ve tedavi etmeye mecburdurlar. Resmî hastane ve tedavi evlerinde bulunanlara parasız bakılır. Resmi hastane ve tedavi evlerinde yer olmaması veya tedavi imkânı bulunmaması gibi sebeplerle zorunlu olarak özel hastanelerde yapılan tedavi ücretleri sonradan bu kanun uyarınca ödenir.

5510 sayılı Kanununun 75. maddesi gereğince –normal şartlar altında prim ödeme yükümlülüğü bulunan– genel sağlık sigortalısı ve bakımla yükümlü olduğu kişilerin sağlık hizmetleri, deprem hâlinde Sosyal Güvenlik Kurumu (SGK) tarafından sağlanmaya devam edilir.

SGK deprem nedeniyle 8-13 Şubat 2023 tarihlerinde aşağıdaki önlemleri aldığını duyurmuştur:

- Afet bölgesinde ikameti bulunan Genel Sağlık Sigortası kapsamındaki kişilerin sağlık raporu ile alınacak ilaç ve sürekli kullanılan tıbbi malzemelerin bir defaya mahsus olarak Sağlık Uygulama Tebliği kuralı kapsamında reçetesiz temin edilmesi, 5510 sayılı Kanununun 69/1/b hükmü gereğince;
- a. Afet bölgesinde bulunan SGK ile sözleşmeli sağlık hizmeti sunucularına başvurularında muayene katılım payından muaf tutulması,
- b. “Sosyal Güvenlik Kurumu Kapsamındaki Kişilerin Türk Eczacıları Birliği Üyesi Eczanelerden İlaç Teminine İlişkin Protokol” kapsamında SGK ile sözleşmeli eczanelerden veya “Ayakta Tedavide Kullanılan Hazır Tıbbi Malzemelerin Teminine İlişkin Sözleşme” kapsamında SGK ile sözleşmeli merkezlerden ayaktan veya sağlık raporuna istinaden kullanacakları ilaç veya sürekli kullanılan tıbbi malzemeler için ilaç, reçete ve tıbbi malzeme katılım paylarının alınmaması,
- 06.02.2023 tarihi öncesinden kaynaklanan ve henüz tahsil edilmemiş muayene katılım paylarının daha sonra tahsil edilmek üzere ertelenmesi,
- 05.02.2023 tarihine kadar afet bölgesinde ikameti bulunan vatandaşların SGK ile sözleşmeli eczane/merkezlerden temin edilmiş ilaçları veya tıbbi malzemelerinin bitiş tarihlerinin 06.02.2023 tarihi olacak şekilde düzenlenerek kişilerin ilaç ve tıbbi malzeme temin etmelerinin sağlanması,
- Afet bölgesinde faaliyet gösteren tüm sağlık hizmeti sunucularının Ocak-Şubat 2023 dönemlerine ait fatura/reçete teslim süresi ile son günü 31.03.2023 tarihinden öncesi olan itirazlar ile itiraz değerlendirme komisyonuna ilişkin sürelerin 31.03.2023 tarihi mesai saati bitimine kadar uzatılması.
- 06.02.2023 tarihi itibarı ile bu illerde ikamet eden özel sevk kurallarına tabi olan 5510 sayılı Kanununun 60. maddesinin birinci fıkrasının (c) bendinin (1) ve (3) numaralı alt bentleri gereği genel sağlık sigortası kapsamında yer alan vatandaşlarımızın olağanüstü hâl süresince, bu illerde veya nakledildiği illerde diyaliz tedavileri için “doğal afet provizyonu” alınarak Kurumla sözleşmeli tüm sağlık hizmeti sunucularına doğrudan

veya sevkle müracaat edebilmeleri hususlarına ilişkin gerekli düzenlemeler yapılmış olup işlemler bu kapsamda yürütülecektir.

- Afet bölgesinde ikamet edenlerin kronik hastalıkları nedeniyle kullanmış oldukları ilaç ve tıbbi malzeme teminine ilişkin raporlardan, 01.01.2023 tarihi ve sonrasında süresi bitmiş/bitecek olan tüm kronik hastalık rapor süreleri 30.06.2023 tarihine kadar uzatılmıştır.
- İkameti afet bölgesinde olmamakla birlikte son üç ay içerisinde afet bölgesinde bulunan eczanelerden ilaç temin etmiş kişilerin MEDULA sisteminde kayıtlı bulunan raporlarına istinaden bir defaya mahsus olmak üzere reçetesiz ilaç temin edebilmeleri sağlanmıştır.

### **c- Ölümün Tespiti ve Ölünün Adli Muayenesi ile Kimliklendirilmesi**

Ölümün gerçekleşip gerçekleşmediği ancak bir hekim muayenesiyle kesin olarak anlaşılabilir.

Ölenlerin adli muayenesi ve kimliğini belirleme işlemleri Ceza Muhakemesi Kanunu madde 86'ya dayanarak gerçekleştirilir. Bu maddeye göre *"Engelleyici sebepler olmadıkça ölü muayenesinden veya otopside önce ölünün kimliği her suretle ve özellikle kendisini tanıyanlara gösterilerek belirlenir ve elde edilmiş bir şüpheli veya sanık varsa, teşhis edilmek üzere ölü ona da gösterilebilir. Ölünün adli muayenesinde tıbbî belirtiler, ölüm zamanı ve ölüm nedenini belirlemek için tüm bulgular saptanır. Bu muayene, Cumhuriyet savcısının huzurunda ve bir hekim görevlendirilerek yapılır."* Dolayısıyla deprem bölgesinde öleni teşhis edebilecek kişiler olmadığında ölenin kimliklendirilmesinde parmak izi, diş gibi bulgular özellikle önem taşır. Ölünün adli muayenesi Cumhuriyet Savcısı huzurunda bir hekim tarafından yapılır. Kimliği tespit edilemeyen ölülerin DNA örneklerinin, görüntülerinin alınarak uygun koşullarda saklanması daha sonra kimliklendirme yapılabilmesi için gereklidir.

Muayenesi ve kimliklendirmesi yapılmadan gömülmüş bir ceset için daha sonra inceleme ancak Cumhuriyet Savcısı veya mahkeme kararıyla yapılabilir. Ceza Muhakemesi Kanunu madde 87/4'e göre *"Gömülmüş bulunan bir ceset, incelenmesi veya otopsi yapılması için mezardan çıkarılabilir. Bu husustaki karar, soruşturma evresinde Cumhuriyet savcısı, kovuşturma evresinde mahkeme tarafından verilir. Mezardan çıkarma kararı, araştırmanın amacını tehlikeye düşürmeyecekse ve ulaştırılması da zor değilse ölünün bir yakınına derhâl bildirilir."*

Deprem sırasında gerçekleşmiş bir doğumun ardından yenidoğanın öldüğü tespit edildiğinde yenidoğanın doğduğunda sağ mı ölü mü olduğunun

belirlenmesi gereklidir. Yenidoğan sağ doğup öldüğü takdirde nüfus siciline doğum ve ölüm bildiriminde bulunulması gerekirken ölü doğduğu takdirde nüfus siciline kaydı gerçekleştirilmez. Ayrıca sağ kalan anne veya babanın hak sahipliği de buna göre belirlenir. Yaşama yeteneği olmasa da doğduğunda yaşam belirtileri göstermiş olduğu belirlenen bir yenidoğanın sağ doğduğu kabul edilir.

Ceza Muhakemesi Kanunu madde 88'e göre *"Yeni doğanın cesedi üzerinde adli muayene veya otopside, doğum sırasında veya doğumdan sonra yaşam bulgularının varlığı ve olağan süresinde doğup doğmadığı ve biyolojik olarak yaşamını rahim dışında sürdürebilecek kadar olgunlaşmış olup olmadığı veya yaşama yeteneği bulunup bulunmadığı saptanır"*.

#### **d- Ölüden Organ ve Doku Nakli Yapılması**

Ölüden organ ve doku nakli ile cesetlerin bilimsel araştırma amacıyla muhafaza edilmesi, 2238 sayılı Organ ve Doku Alınması, Saklanması, Aşılması ve Nakli Hakkında Kanun'da düzenlenmiştir.

Ölüden organ ve doku alınabilmesi için usulüne uygun biçimde düzenlenmiş resmi veya el yazısıyla vasiyetname bulunmadığı takdirde, *"sırasıyla ölüm anında yanında bulunan eşi, reşit çocukları, ana veya babası veya kardeşlerinden birisinin; bunlar yoksa yanında bulunan herhangi bir yakınının muvafakatiyle"* organ veya doku alınabilir. Ölü, sağlığında kendisinden ölümünden sonra organ veya doku alınmasına karşı olduğunu belirtmişse organ ve doku alınamaz.

Aksine bir vasiyet ibraz edilmedikçe, kornea gibi ceset üzerinde bir değişiklik yapmayan dokular ölenin yakınlarının rızası aranmaksızın alınabilir.

Ayrıca ilgili yasanın 14. maddesinin dördüncü fıkrasına göre *"Kaza veya doğal afetler sonucu vücudunun uğradığı ağır harabiyet nedeniyle yaşamı sona ermiş olan bir kişinin yanında yukarıda sayılan kimseleri yoksa, sağlam doku ve organları, tıbbi ölüm hâlinin alınacak organlara bağlı olmadığı 11 inci maddede belirlenen hekimler kurulunun raporuyla belgelenmek kaydıyla, yaşamı organ ve doku nakline bağlı olan kişilere ve naklinde ivedilik ve tıbbi zorunluluk bulunan durumlarda vasiyet ve rıza aranmaksızın organ ve doku nakli yapılabilir"*.

Dolayısıyla deprem bölgesinde ölen kişinin sağlam doku ve organları, bu depremde yaralanıp da yaşamı organ ve doku nakline bağlı kişilere tıbbi zorunluluk ve aciliyet hâlinde vasiyet ve rıza aranmaksızın nakledilebilir.

# F-AFETZEDELERE YIKILAN VEYA AĞIR HASAR GÖREN YAPILAR SEBEBİYLE KONUT VEYA İŞYERİ İÇİN SUNULAN DESTEKLER

Umumi Hayata Müessir Afetler Dolayısıyla Alınacak Tedbirlerle Yapılacak Yardımlara Dair Kanun'un 29. maddesine göre yıkılan, yanan, ağır hasara uğrayan veya uğraması muhtemel binalar ile imar planları gereğince kamulaştırılmasında zorunluluk bulunan yerlerdeki binalarda oturan ailelere "hak sahibi" olmaları şartıyla konut yaptırılır, kredi verilir veya evini yapana yardım edilir.

Afete uğramasıyla ekonomik ve sosyal hayatı kesintiye uğratan dükkân ve fırın gibi binalar için de sahiplerine, borçlandırma hükümleri dairesinde, Çevre, Şehircilik ve İklim Değişikliği (eskiden Bayındırlık ve İskân) Bakanlığınca belirlenecek esaslara göre inşaat kredisi verilebilir.

## **a- Hak Sahipliği**

---

Bu yasaya göre "hak sahibi", yıkılan veya ağır hasar gören ya da muhtemel afetlerden etkilenebilecek binalarla olan mülkiyet ilişkilerini belgeleyebilen ve yeniden yapılacak binalardan veya verilecek inşaat kredisinden yararlanabilen afetzededir. Konut veya işyeri için bu yasaya göre sunulan destekler haricindeki destek ve yardımlar için afetzede olduğunu belgeleme şartı aranmamaktadır.

## **b- Hak Sahipliği Başvurusu**

---

Afet gören yerde hak sahipliği başvuruları için o yerin (köylerde köy mülki hudutları, illerde ve ilçelerde belediye hudutları ile yeni taşınma yerlerindeki duruma göre köy ve belediye hudutları) en büyük mülki amirliğince ilanlar yapılacak ve ilanda belirtilen süre içinde istenilen belgeler valiliklere veya kaymakamlıklara bizzat hak sahibi afetzedeler (veya vekilleri) tarafından teslim edilmelidir.

Hak sahipliği ve hak sahipliği başvurusunun incelenerek karara bağlanması konusunda Afet Sebebiyle Hak Sahibi Olanların Tespiti Hakkındaki Yönetmelik'te düzenlemeler öngörülmüştür.

## **c- Hak Sahibi Kabul Edilmeyen, Kredi Verilmeyen Durumlar**

- Kendilerine ait olmayan arsa veya arazi üzerine inşaat ruhsatı almaksızın bina inşa eden yapı sahipleri ile yer kayması, bu baskını, kaya düşmesi ve benzeri sebeplerle imar planında yapı yapılması sakıncalı olarak belirlenen yerlerde ruhsatsız olarak yapılan yapıların sahipleri hak sahibi olarak kabul edilmez.
- Kendisine veya eşine ait o yerde aynı cins müstakil hasarsız başka bir binası veya dairesi olan ailelere bina ve inşaat kredisi verilemez.
- Yıkık olduğu veya ağır, orta ve az derecede hasar gördüğü belirlenen binalardan mülkiyeti tüzel kişilere ait olanlara yardım yapılmaz.
- O yerde kendisine veya eşine ait müstakil hasarsız başka bir işyeri bulunanlar, inşaat kredisi yardımından faydalanamazlar.
- Zorunlu deprem sigortası kapsamındaki binalar için, bu Kanundan ve ilgili diğer mevzuattan doğan Devletin konut kredisi açma ve bina yaptırma yükümlülükleri, zorunlu deprem sigortası yaptırılmamış olmasının tespiti edilmesiyse birlikte ortadan kalkar.

Hasarlı bina veya işyeri sigortalı ise yapılacak yardımdan sigorta tutarı indirilmez.

Umumi Hayata Müessir Afetler Dolayısıyla Alınacak Tedbirlerle Yapılacak Yardımlara Dair Kanun'un 40. maddesinde bu yasaya göre arsa olarak dağıtılan veya üzerinde bina inşa edilen taşınmaz mallarla ilgili borçlanma usulleri ve faiz hakkında hükümler öngörülmüştür.

Çevre, Şehircilik ve İklim Değişikliği (Bayındırlık ve İskân) Bakanlığınca o yerde borçlandırmanın ilanı tarihinden itibaren Bakanlıkça kabul edilebilir mazereti dışında 2 ay içerisinde borçlanmalarını yapmayanlarla, borçlanmasını yapmış olmasına rağmen binayı Bakanlıkça mahallinde yaptırılacak duyurudan itibaren 45 gün içinde teslim almayanların hak sahipliği kendiliğinden sona erer.

Konut ve konut inşası ve sair yardımlar için yapılacak borçlandırmalar faizsizdir. Dükkan ve fırın gibi yerler için yapılacak borçlandırmalar ise yıllık % 4 faize tabidir.

Borçluların hesaplarına tahakkuk ettirilecek faizler, banka ve sigorta işlemleri vergisinden muaftır.

Borçlandırma bedelleri, konut, konut inşası, arsa ve sair yardımlarda en az yirmi (20) ve en çok otuz (30); dükkân ve fırın gibi yerler için yapılan yardımlarda ise, en az beş (5) ve on çok on beş (15) yılda ve eşit taksitler hâlinde tahsil edilerek fon hesabına yatırılır.

İlk taksit, ihaleli ve emanet işlerinde inşaatların bitirilip hak sahiplerine teslimi tarihinden itibaren iki (iki) yıl sonra, Evini Yapana Yardım Yönteminde ve orta hasarlı konut ve işyerlerinin onarımında ise son kredi diliminin hak sahibine ödendiği tarihten itibaren iki (iki) yıl sonra başlar.

Vadesinde ödenmeyen taksitlere dair borç, gecikilen her gün için yıllık % 5 gecikme faizi ile tahsil olunur. Vadesinden önce iki yıllık taksitten az olmamak kaydı ile mevcut borcu defaten ödeyen hak sahibinin borcu % 20 indirimle tâbi tutulur.

Evini yapana yardım yöntemi ile konut veya işyerinin yapımı için yatırım programında yılı ödeneği ayrılan hak sahiplerinden, 29. maddede göre yürürlüğe konulan yönetmelikte belirtilen mücbir sebeplerin dışında mazere ti olmadan iki (2) yıl içinde konut veya işyerlerinin inşaatına başlamayanlar ile mücbir sebep kapsamında mazere ti bulunanlardan mücbir sebebin ortadan kalktığı tarihten itibaren kırk beş (45) gün içinde inşaatına başlamayanların veya ayrılan ödeneğinin bir kısmını kullandıktan sonra inşaatına devam etmeyen hak sahiplerinin, konutlarının veya işyerlerinin yapımı yatırım programından çıkarılır ve hak sahipliği kendiliğinden sona erer.

Bankacılık Düzenleme ve Denetleme Kurumunca (BDDK), Kahramanmaraş merkezli toplamda 10 ili etkileyen depremlerden etkilenen vatandaşlar için mevcut ve yeni kredilerde 6 Şubat'tan itibaren 6 ay boyunca vade ve taksit kolaylığı imkânı tanımıştır.

Buna göre, söz konusu illerde yerleşik kişilere yeni kullanılacak veya yeniden yapılandırmaya tabi tutulacak konut, taşıt ve tüketici kredilerinin vadeleri, BDDK tarafından daha önce belirlenen sürelerle tabi olmayacak ve ödemesiz dönemlerin uygulanması da dahil olmak üzere bankalarca belirlenebilecektir.

Öte yandan bu illerde yerleşik üye işyerlerince kredi kartları ile gerçekleştirilecek mal ve hizmet satımlarında da kredi kartları taksitlendirme süreleri de bir kata kadar artırılacaktır.

## H- ADLİ MÜZAHERET (ADLİ YARDIMLAŞMA)

Yukarıda sözü edilen davaların gerek açılması gerekse izlenerek sonuçlandırılması uzmanlığı gerektirmektedir. O nedenle davaların bir avukat tarafından takibinde hak sahibinin hukuku korumak yönünden yarar vardır. Bu durum gözetilerek vatandaşların buldukları ildeki veya ilçe de iseler bu ilçenin bağlı olduğu ildeki barolara adli yardım isteği ile başvurarak kendilerine bir avukat tayin edilmesini istemeleri tavsiye edilir.

Avukatlık Kanunu'nun 176 ile 180. maddeleri arasında yer alan Adli Müzaheret başlığı altındaki hükümler bu konuyu düzenlemektedir. Bu yöndeki başvurular, ilgili baro tarafından alınıp, yasadaki koşulları taşıyanlara, peşin ücret ödemediği takdirde hukuksal yardımda bulunmak üzere bir avukat tayin edilmesi mümkündür.

Ayrıca, açılacak tüm davalarda, harç ve yargı giderlerinin hak aramada engel oluşturmaması bakımından Hukuk Muhakemeleri Kanunu'nun (HMK) 334-340 maddeleri arasında düzenlenen Adli Yardım hükümlerinden yararlanmak mümkündür. Bunun için ayrıca ve açıkça dava dilekçesinde adli yardım isteğinde bulunmak gereklidir.

Yine, yapı sahibi/maliki, yüklenici, müteahhit, şantiye şefi, yapı denetim şirket ile diğer özel hukuk kişileri ve sorumluları hakkında ceza mahkemelerindeki yargılamalarda yıkımdan zarar görenlere otomatik olarak vekil ataması yapılamamaktadır. Zira, Ceza Muhakemesi Kanunu'nun (CMK) 234. maddesinde sayılan suçlar için zorunlu avukat ataması söz konusudur. Deprem, felaket vb. bu hükümde yer almamaktadır. Ancak, şikâyetçi/mağdur/katılan için, yukarıda belirtilen Avukatlık Kanunu hükümlerine göre Adli Müzaheret yolu kullanılabilir.

Saygılarımızla,

Türkiye Barolar Birliği Başkanlığı